

SON VERİLERLE İSTANBUL EKONOMİSİ

2021 / 2. Yarıyıl Raporu



NEDEN İSTANBUL EKONOMİSİ?

Türkiye ekonomisinin %31'ini oluşturan İstanbul, ekonomik büyüklüğü ile dünyadaki birçok ülke ile bile yarışabilecek durumdadır. Türkiye'nin makroekonomik gelişimi, İstanbul'u doğrudan etkilediği gibi; İstanbul ekonomisindeki dinamizm de Türkiye'nin geri kalanını etkilemektedir. Büyüklüğü, öncü olma durumu ve ekonomik gelişimi tetikleyebilen unsurları ile İstanbul ekonomisini analiz ederek, müşterek politika üretme sürecine katkı sağlamak ve öngörülebilirliği artırmak hedeflenmektedir.

Bu raporun amacı;

Ekonomik veri analizleri, İstanbul Planlama Ajansı bünyesindeki İstanbul İstatistik Ofisi ve Vizyon 2050 Ofisi'nin İstanbul'la ilgili çalışmaları arasında önemli bir yere sahiptir. Altı ayda bir yayınlanan bu raporun amacı, İstanbul'un ekonomik durumu ile ilgili İstanbul Planlama Ajansı bünyesinde yürütülen çalışmaların bir kısmını kamuoyu ile paylaşarak, İstanbul'un ekonomisinin mevcut durumunu belirlemektir.

Bu ikinci raporda, İstanbul'un mevcut ekonomik görünümü, iki başlık altında incelenmiştir: Sektör dinamikleri & istihdam ve enflasyon & gelir durumu.

2021 Yılı'nın İkinci Yarısında İstanbul Ekonomisi

2021 yılının ikinci yarısında açıklanan il bazlı verilerin büyük bir çoğunluğu, 2020 yılına ait veriler olmaya devam etmektedir ve COVID-19 pandemisinin etkileri görülmektedir.

Pandemi öncesi veriler, İstanbul'da sektörel istihdam ve şirket dinamizmi verilerinde bir doyum noktasına gelindiğine işaret etmektedir. İstanbul'un ve Türkiye'nin son beş yıldır yavaşlayan büyümesi, sektörel verilerdeki istihdam yaratma kapasitesindeki düşüşle yakından ilişkilendirilmelidir.

COVID-19 pandemisinin İstanbul'daki sektörel yapı üzerindeki en önemli etkisi, son 15 yıldır süregelen sektör ağırlıklarını teknoloji ve bilgi-yoğun sektörler lehine değiştirme ihtimali doğurmasıdır.

İstanbul'da son dönemde imalat sektöründe yoğunlaşan teşvikli yatırımlar ve teknoloji yoğun start-up yatırımları, bu dönüşümün desteklenmesi gerektiğine işaret etmektedir.

Bu bağlamda teknoloji ve bilgi-yoğun sektörlerde

gelişecek İstanbul ekonomisi için nitelikli genç istihdamın ülkemizde tutulabilmesi ve yeni işgücünün çekilebilmesi gerekecektir.

Diğer önemli sonuçlar;

Yükselmeye devam eden enflasyon ve karantinalarla düşen gelir İstanbul halkının ekonomisini zorlamaktadır. Yükselen enflasyonun, İstanbul'da gelir eşitsizliğinin ve geçinme zorluğunun artmasına sebep olduğu anlaşılmaktadır.

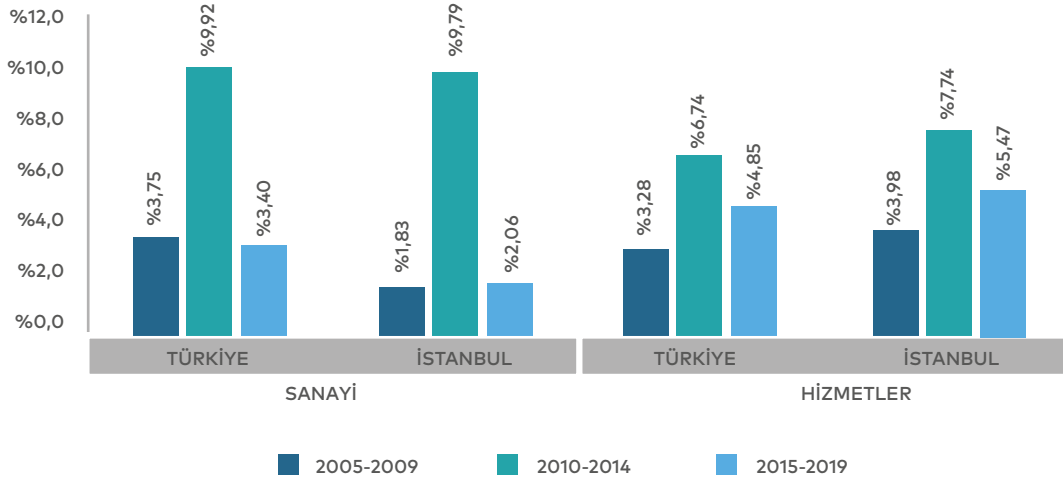
SEKTÖR DİNAMİKLERİ & İSTİHDAM



SEKTÖREL YAPI

PANDEMİ, İSTANBUL'DA SEKTÖRLER ARASINDAKİ DENGİYİ DEĞİŞTİRİYOR

- ▶ İstanbul'da son 15 yılda, sanayi sektörünün büyümesi Türkiye ortalamasının altında kaldı.
- ▶ Hizmetler sektörü ise, İstanbul'da Türkiye ortalamasından daha hızlı büyüdü.
- ▶ Pandemi sürecinde, kapanmaların hizmetler sektörünü doğrudan ve daha fazla etkilemesi ile İstanbul ekonomisi yavaşlarken, bu dengenin de değişmesine sebep oldu.
- ▶ 2020 yılına ait veriler GSYH bazında henüz açıklanmadı; fakat istihdam ve işyeri kayıtları, pandemi ile birlikte, son 15 yıllık dönüşüm trendinde değişiklikler olabileceğine işaret ediyor.



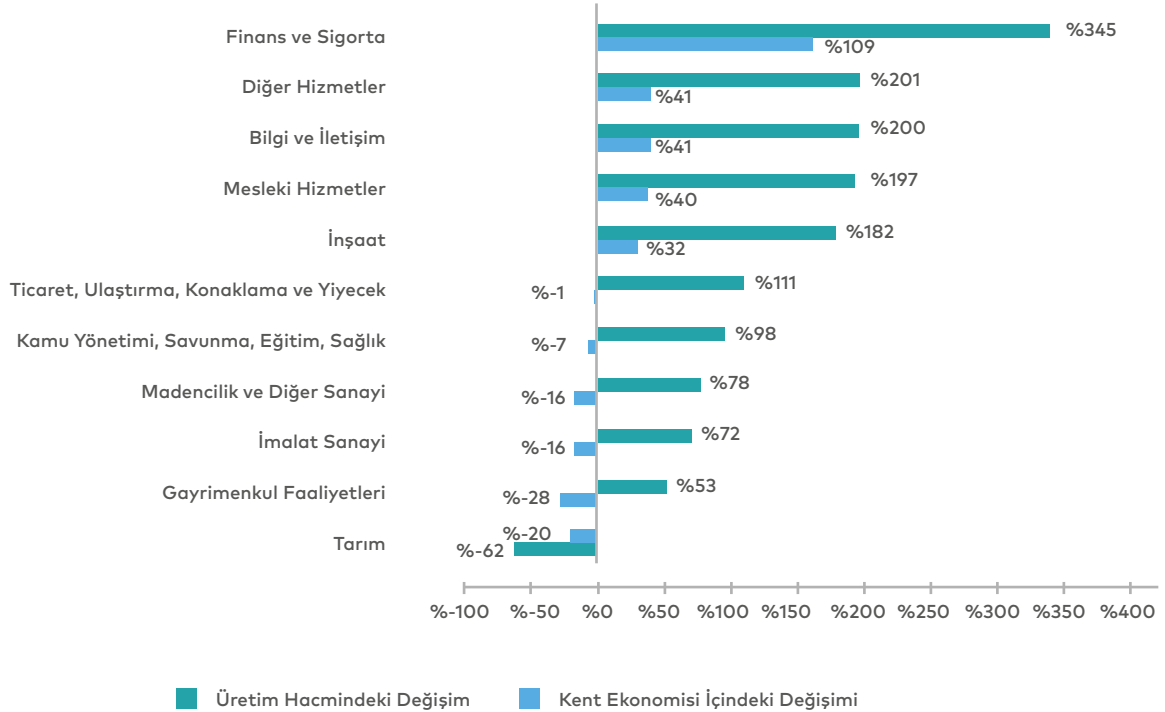
*2020 yılı İstanbul verisi henüz açıklanmamıştır.
Kaynak: TÜİK

SEKTÖREL YAPI

PANDEMİ ÖNCESİ: SEKTÖREL YAPIDA DOYGUNLUK İŞARETLERİ

- ▶ 2004-2019 yılları arasında sanayi sektörünün alt bileşenlerinden imalat, madencilik ve diğer sanayi sektörü diğer tüm alt sektörlerle göre daha sınırlı büyüyerek hem sanayi sektörü hem de kentin toplam üretimi içindeki ağırlıklarını kaybederken; inşaat faaliyetleri ise neredeyse 2 kat büyüyerek toplam kent üretimi içindeki payını %32 oranında arttırdı.
- ▶ Kentteki ekonomik büyüme ise hizmetler sektörü, özellikle de bilgi yoğun finans ve sigorta, bilgi iletişim ve mesleki hizmetler öncülüğünde gerçekleşti.
- ▶ Genellikle az bilgi yoğunluğuna sahip ve geleneksel hizmet sektörü olarak da adlandırılan ticaret, ulaştırma, depolama, konaklama ve yiyecek faaliyetleri ile gayrimenkul faaliyetleri ise görece olarak daha yavaş bir büyüme performansı göstermiş ve bu faaliyetlerin toplam üretim içindeki payı azalmıştır.
- ▶ İstanbul'un sektörel büyümesine son yıllarda bilgi yoğun hizmetler öncülük etmekte olup; imalat ve düşük bilgi yoğunluğuna sahip diğer hizmet kalemleri sınırlı büyüme hacmi ile artık belirli bir doygunluğa ulaşmış görünmektedir.

Sektörlerin Üretim Hacmi ve Payındaki Değişim (2004-2019)



*2020 yılı İstanbul verisi henüz açıklanmamıştır.

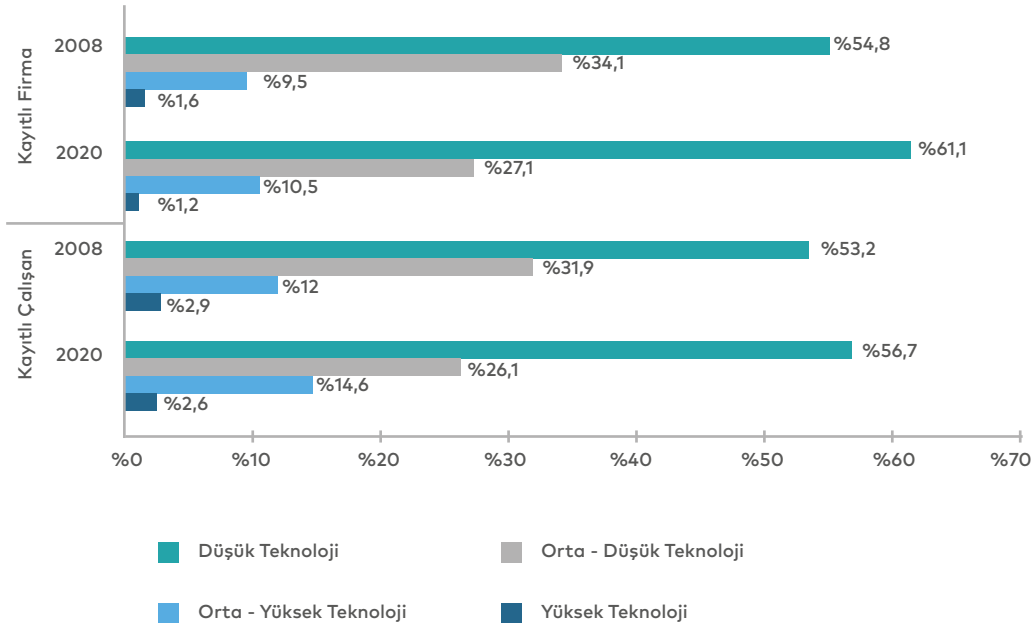
Kaynak: TÜİK

SEKTÖREL YAPI

PANDEMİ ÖNCESİ: TEKNOLOJİK YAPI YETERİNCE HIZLI DÖNÜŞMEDİ

- ▶ Son 12 yıl içinde İstanbul'da kayıtlı firma ve çalışanların içinde yüksek ve orta-düşük teknoloji imalat faaliyetlerinin ağırlığı azalırken, bir alt sınıfta yer alan orta-yüksek ve düşük teknoloji firmaların payı arttı.
- ▶ 2020 yılı itibarıyla firmaların %88,2'si; çalışanların ise %82,8'i düşük ve orta-düşük teknoloji imalat sanayi faaliyetlerinde kayıtlı iken, yüksek ve orta-yüksek teknoloji faaliyetlerde kayıtlı firma ve çalışanların ağırlığı ise sırasıyla %11,7 ve %17,2 düzeyinde kaldı.
- ▶ Benzer şekilde TÜİK tarafından en son yayınlanan 2019 yılı verilerine göre imalat sanayindeki girişimlerin %87,5'i düşük ve orta-düşük teknoloji faaliyetlerde yoğunlaşırken, yalnızca %12,5'i yüksek ve orta-yüksek teknoloji faaliyet alanlarına yöneldi.
- ▶ 2009-2019 döneminde bu girişimlerde en yüksek artış yüksek-teknolojili üretim faaliyetlerinde gerçekleşmesine rağmen, hem bu faaliyetlerin toplam içindeki payının, hem de bu girişimlerin belli bir ölçüğe ulaşarak kalıcılık kazanma oranının düşük olması, yeni girişimlerin imalat sanayinin teknoloji dokusunu dönüştürmekte yetersiz kaldığını göstermekte.

İstanbul İmalat Sanayinin Teknoloji Yapısı

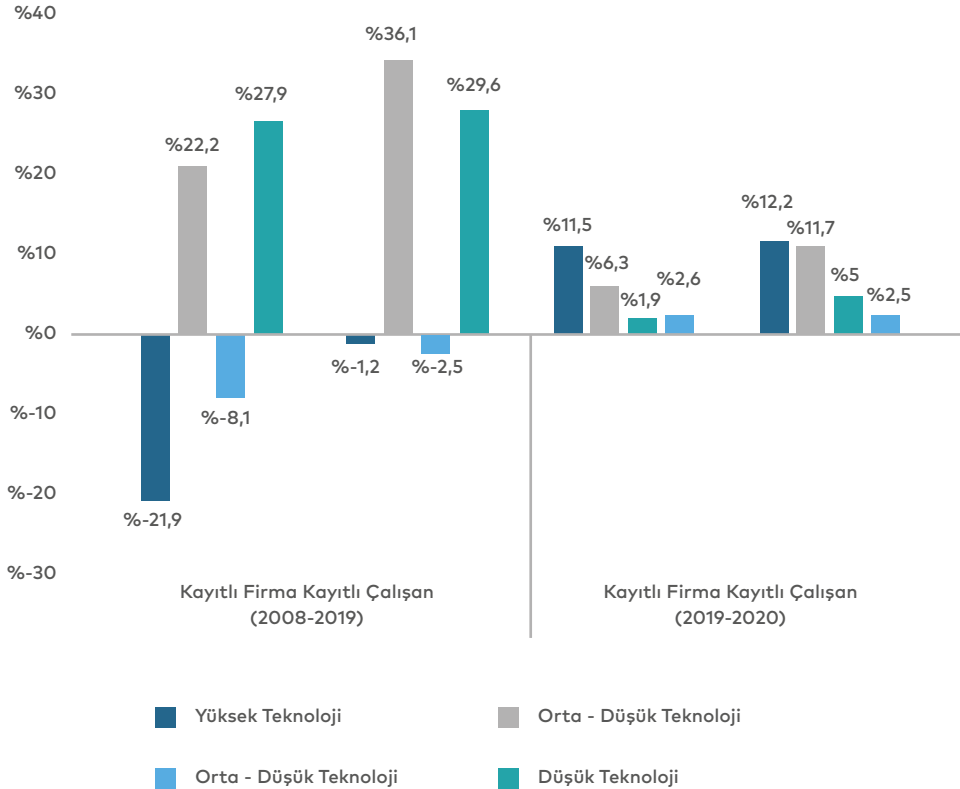


SEKTÖREL YAPI

PANDEMİ DÖNEMİ: İMALATTA, TEKNOLOJİ AĞIRLIĞI ARTIYOR

- ▶ Ancak salgın döneminde imalat faaliyetlerinde yüksek ve orta-yüksek teknoloji firmalar öne çıktı.
- ▶ Salgın öncesindeki 2008-2019 döneminde yüksek teknoloji faaliyetlerde kayıtlı firma ve çalışan sayısı giderek azalmakta iken, 2020 yılında bu faaliyetlerdeki firma sayısı %11,5; çalışan sayısı ise %12,2 oranında arttı.
- ▶ Bu dönemde orta-yüksek ve yüksek teknoloji üretim, hem firma hem de çalışan sayısı bazında en fazla artış yaşayan faaliyetler olarak öne çıktı.
- ▶ Düşük teknoloji üretim faaliyetlerindeki artış ise oldukça sınırlı kaldı. Bu faaliyet kollarında kayıtlı firma sayısı %2,6; çalışan sayısı ise sadece %2,5 düzeyinde arttı.

İmalat Sektörü Teknoloji Yoğunluğundaki Değişim

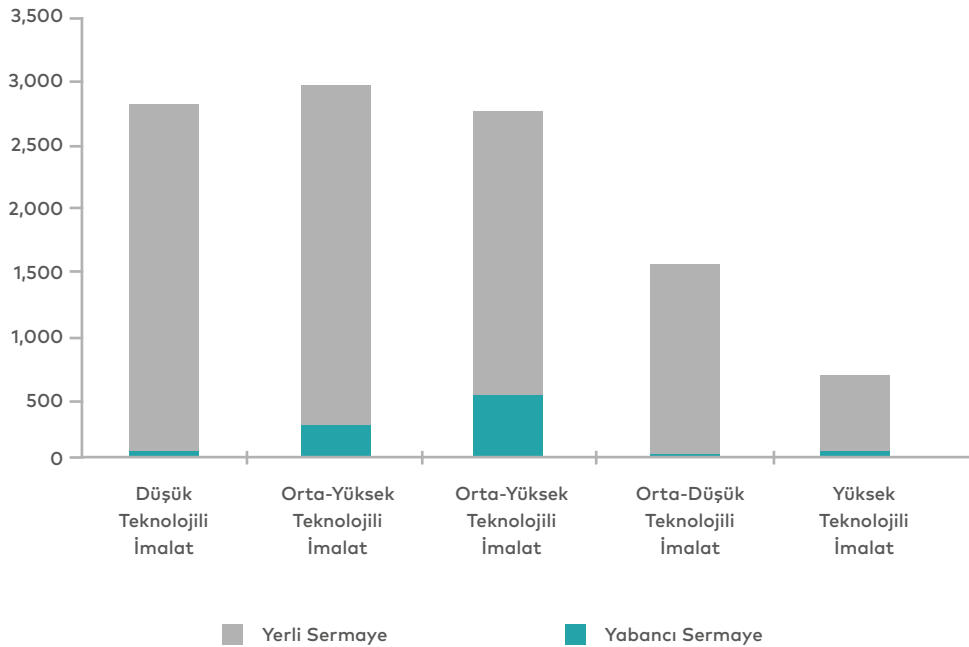


SEKTÖREL YAPI

PANDEMİ DÖNEMİ: YATIRIM TEŞVİKLERİNDE İMALAT SEKTÖRÜ AĞIRLIĞI

- ▶ 2021 yılının ilk altı ayında İstanbul'da verilen 11 milyar TL'lik yatırım teşviklerin %74'ü imalat sektöründe gerçekleşti.
- ▶ Bu teşviklerin %27'si motorlu taşıtlar, özel makina ve gemi imalatı olmak üzere orta-yüksek teknoloji imalat sektöründe gerçekleşti.
- ▶ Teşviklerin %26'sı ise gıda, giyim & tekstil ve kağıt & karton imalatı olmak üzere düşük teknoloji imalat sektöründe.
- ▶ İstanbul'da teşvik alan yabancı sermayeli şirketlerin toplam teşvikler içindeki oranı %10. Teşviklerin yoğunlaştığı yatırımlar ise orta ve yüksek teknoloji imalat içeren gemi ve plastik hammadde imalatı ile hizmet sektöründen radyo & TV hizmetleri ve konaklama faaliyetleri olarak öne çıkıyor.

İstanbul'da 2021 İlk Yarıyılında Verilen Yatırım Teşviklerinin Dağılımı (Milyon TL)



İSTİHDAM

PANDEMİ ÖNCESİ: İSTİHDAM, GELENEKSEL HİZMET SEKTÖRÜNDE YOĞUNLAŞTI

- ▶ Yavaşlayan büyüme hızına rağmen imalat ve düşük bilgi yoğun hizmet sektörleri kentteki işgücünün yarısından fazlasına istihdam sağlamakta.
- ▶ Hizmetler sektörü ise kentteki kayıtlı istihdamın % 61,8'ine kaynaklık etti.
- ▶ Kent üretimindeki gittikçe azalan payına rağmen 2020 yılında imalat sektörü %23,7'lik pay ile tek başına en fazla istihdam yaratan sektör oldu.
- ▶ Hızla büyüyen ve emek yoğun niteliğe sahip inşaat sektörünün kayıtlı istihdama katkısı ise % 7,7 ile oldukça sınırlı.
- ▶ En fazla kayıtlı çalışan istihdam eden üç hizmet kolu ise genellikle bilgi yoğunluğu düşük alt faaliyetleri barındıran «Toptan ve Perakende Ticaret-(%18,6)», «İdari ve Destek Hizmeti Faaliyetleri-(%9,1)» ve «Ulaştırma ve Depolama-(%7,2)» oldu.
- ▶ Kentteki ekonomik büyümeye öncülük eden bilgi yoğun «Finans ve Sigorta» ile «Bilgi-İletişim» hizmetleri ile «Mesleki, Bilimsel ve Teknik Faaliyetler» in istihdam içindeki toplam payı ise %12 oldu.

Çalışan Sayısına Göre İstanbul Ekonomisinin Üretim Yapısı

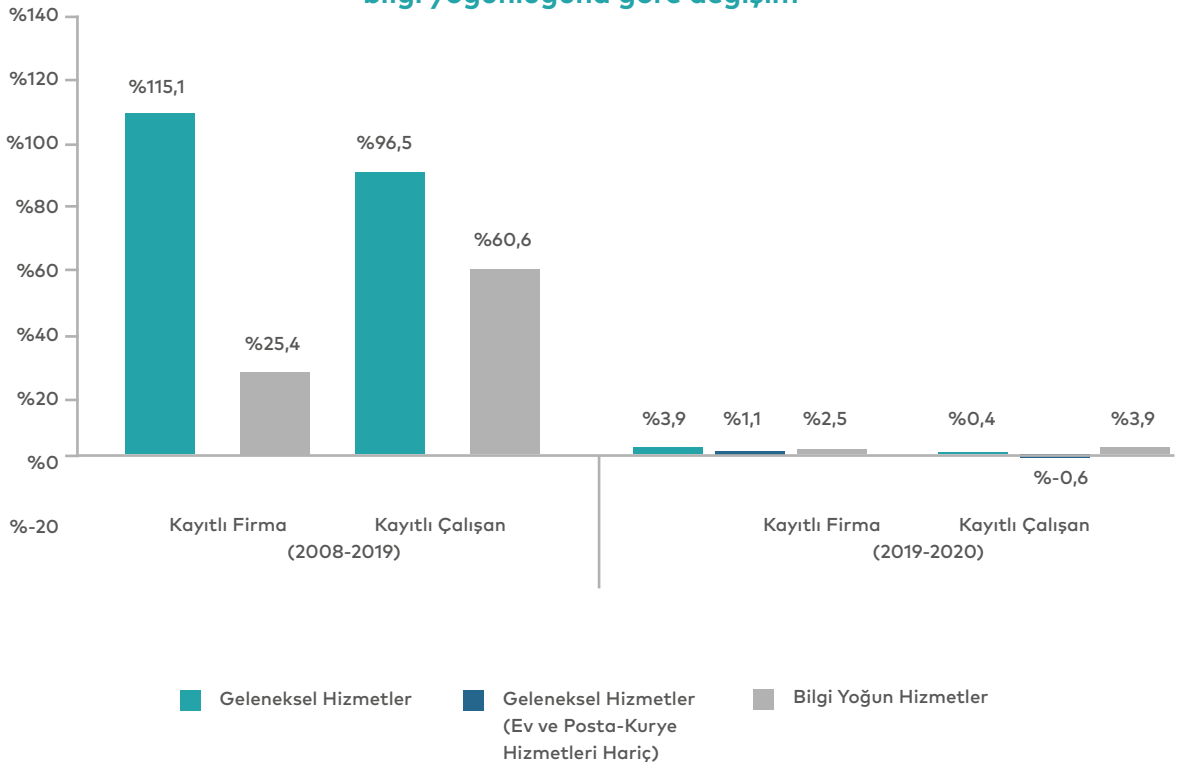
Hizmetler	İdari ve Destek Hizmet Faaliyetleri %9,1	Mesleki, Bilimsel ve Teknik Faaliyetler %6,8	Konaklama ve Yiyecek Hizmeti Faaliyetleri %5,9		Sanayi	
		Ulaştırma ve Depolama %7,2	İnsan Sağlığı ve Sosyal Hizmet Faaliyetleri %5,5	Bilgi ve İletişim %3,1		Diğer Hizmet Faaliyetleri %2,7
	Toptan ve Perakende Ticaret; Motorlu Kara Taşıtlarının ve Motosikletlerin Onarımı %18,6		Eğitim %3,7	Finans ve Sigorta Faaliyetleri %2,1		Gayrimenkul Faaliyetleri %1,4
						Kamu Yönetimi ve Sosyal Güvenlik %0,9 Kültür, Sanat, Eğlence, Dinlenme ve Spor %0,6
					Madencilik ve Diğer Sanayi %0,9	

PANDEMİDE SEKTÖREL DİNAMİKLER

PANDEMİDE, BİLGİ-YOĞUN SEKTÖRLERDE İSTİHDAM ARTIŞI

- ▶ Salgın döneminde bilgi yoğun hizmetlerde çalışan sayısı %3,9 oranında artarken, bilgi yoğunluğu daha düşük ticaret, ulaşım, konaklama, yiyecek-içecek gibi faaliyetleri içeren geleneksel hizmet kalemlerindeki kayıtlı çalışan sayısı %0,4 azaldı.
- ▶ Geleneksel hizmetlerde kayıtlı firma ve çalışan sayısındaki değişimi etkileyen önemli bir unsur da «posta ve kurye faaliyetleri» ile «ev içi çalışanların faaliyetleri»nde yaşanan büyük artış oldu.
- ▶ Bu artış dışarıda bırakıldığında salgın döneminde bilgi yoğun hizmet faaliyetlerindeki firma ve çalışan artışı, az bilgi yoğun geleneksel hizmet kalemlerine göre daha fazla gerçekleşti.
- ▶ Bu hizmetlerde hem firma hem de çalışan bazında en fazla artış gösteren faaliyet yine yüksek teknoloji ve bilgi yoğun hizmetler oldu.

Hizmetler sektörü kayıtlı firma ve çalışan sayılarında bilgi yoğunluğuna göre değişim



ŞİRKET DİNAMİZMİ & SEKTÖREL GÖRÜNÜM

İSTANBUL ÖNEMLİ STARTUP YATIRIMLARI ÇEKMEYE BAŞLADI; GENÇ YETENEKLERİN ŞEHRE ÇEKİLMESİ GEREKİYOR

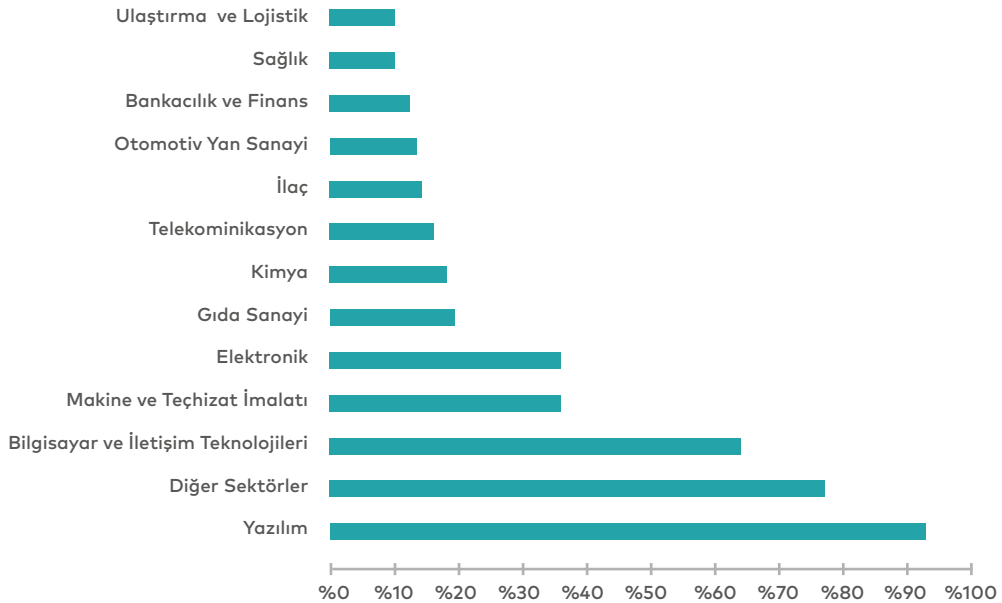
- Pandemi döneminde bütün Dünya'da start-uplar değişen sektörel yapıya öncülük eder şekilde, yatırım aldılar.
- Pandemi dönemi, özellikle teknoloji alanında olan start-upların (Fintech, Blockchain, Cleantech, Agtech, AMR) sayılarının artmasında ve gelişmelerine katkı sağladı.
- İstanbul, gelişmekte olan start-up ekosistemleri arasında pandemi döneminde büyüyen Getir, Trendyol ve Peak Games gibi teknoloji liderleri, oyun ve veri bilimi sektörleri ile ilk 100'de 15. sırada.
- Yapılan çalışmalar, İstanbul'un bu başarısının iyi üniversitelerden her yıl çıkan genç teknoloji yeteneklerine ve teknoloji ile iç içe yaşayıp, bu alanlardan çıkan start-uplara sahip çıkarak talebi düşürmeyen genç nüfusa borçlu olduğunu gösteriyor.
- Öte yandan, gerek yurtdışından gelen genç yetenek sayısının azlığı gerekse görece düşük maaş, politik ve ekonomik dalgalanmalar nedeniyle gerçekleşen genç yetenek dış göçü, İstanbul'un bu rekabetçi pozisyonunun sürdürülebilirliği ile ilgili en önemli risk.

Şehir	Sıralama	Ülke	Performans	Fonlama	Pazar Erişilebilirliği	Genç Yetenek
Bombay	1	Hindistan	10	10	9	10
Kopenhag	2	Danimarka	10	10	10	8
Cakarta	3	Endonezya	10	10	9	8
Guangzhou	4	Çin	10	8	6	10
Barcelona	5	İspanya	9	10	7	10
Estonya	6	Estonya	6	9	10	1
Wuxi	7	Çin	10	5	9	10
Madrid	8	İspanya	9	10	9	10
Zürih	9	İsviçre	8	10	9	7
Miami	10	ABD	10	10	4	10
Dubai	11	Birleşik Arap Emirlikleri	8	10	10	4
Brüksel	12	Belçika	9	9	10	6
Bristol	13	Birleşik Krallık	9	9	9	9
Manchester-Liverpool	14	Birleşik Krallık	9	9	5	10
İstanbul	15	Türkiye	7	10	9	9

ŞİRKET DİNAMİZMİ & SEKTÖREL GÖRÜNÜM

İSTANBUL'DA AR&GE MERKEZLERİ, BİLGİ VE TEKNOLOJİ YOĞUN SEKTÖRLERDE AĞIRLIKLIL

- ▶ İstanbul'daki AR&GE merkezlerinin sektörel dağılımı, %30'dan fazlasının bilgi ve teknoloji yoğun hizmet sektörlerinde yoğunlaştığını gösteriyor.
- ▶ Yüksek ve orta teknoloji imalatı yapan şirketlerin de AR&GE merkezi yatırımları yoğun.



ENFLASYON & GELİR

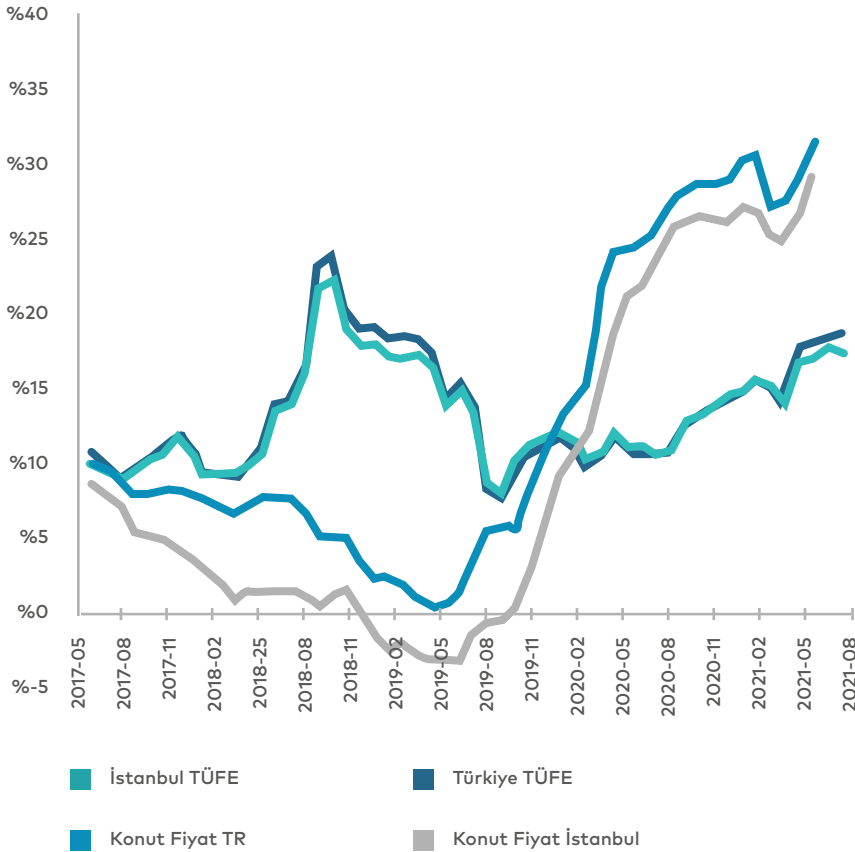


ENFLASYON & GELİR

AÇIKLANAN ENFLASYON-HİSSEDİLEN ENFLASYON FARKI ARTIYOR

- ▶ Ekim 2021 itibariyle, Türkiye'de enflasyon %19,9 olurken, İstanbul'da yıllık enflasyon %18,6 olarak açıklandı.
- ▶ İstanbul'da son bir yılda yıllık enflasyonun en yüksek olduğu harcama grupları: Konutların bakım & onarımı, posta hizmetleri, gıda, lokanta & oteller, üniversite eğitimi, eğitim & kültür araçları.
- ▶ Enflasyon sepetinin içinde olmayan konut fiyatlarındaki yıllık fiyat artışları, hem Türkiye'de, hem de İstanbul'da TÜFE'nin seviyesinin çok üstünde seyrediyor.
- ▶ TÜİK'in hesapladığı enflasyon hissedilen enflasyona göre düşük kalırken, gıda ve barınma gibi temel ihtiyaçlardaki yükselişler enflasyonun sabit gelir üzerindeki tahribatını artırıyor.

İstanbul ve Türkiye Enflasyon

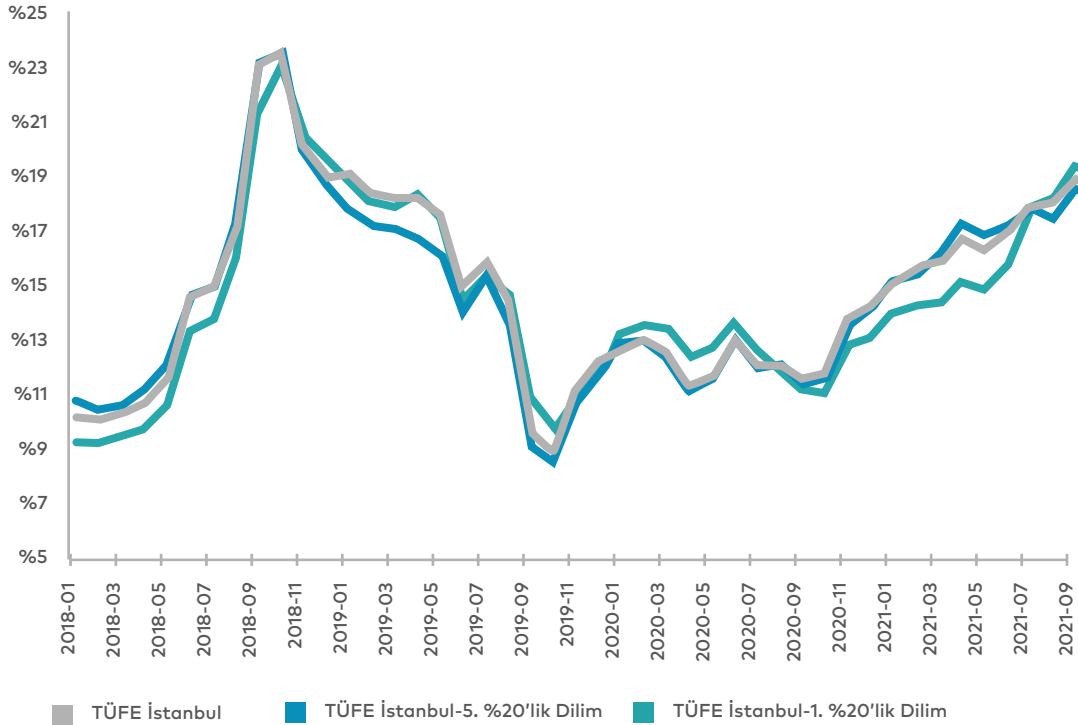


ENFLASYON & GELİR

ENFLASYON DÜŞÜK GELİR GRUPLARINDA DAHA FAZLA HİSSEDİLMEMEYE BAŞLANDI

- ▶ Yükselen enflasyon seviyesinin farklı gelir gruplarına, farklı etkileri olabiliyor.
- ▶ TÜİK'in açıkladığı 2016-2019 yılları arası, gelirden en fazla ve en az gelir alan %20'lik grupların harcama ağırlıklarına göre, hesaplanan İstanbul enflasyon verileri, düşük gelir gruplarında enflasyonun daha yapışkan olduğunu gösteriyor.
- ▶ En az gelir alan %20'lik grubun enflasyonu, en fazla gelir alan gruba göre daha yavaş yükselirken, daha yavaş da düşüyor.
- ▶ Bu hesaplamalara göre, en az gelir alan grubun ortalama enflasyonu 2019'da %15,2 olurken, en fazla gelir alan grubun enflasyonu %14,2.
- ▶ Ekim 2021 verilerine göre ise, gelirden en az payı alan %20'lik grubun yıllık enflasyonu %19 iken, en fazla pay %20'lik grup için enflasyon %18,15.

İstanbul'da Farklı Gelir Gruplarında Yıllık TÜFE Değişimi



ENFLASYON & GELİR

İSTANBUL'DA 2010'DAN BERİ BOZULAN GELİR DAĞILIMI, YÜKSELEN

ENFLASYON İLE 2021'DE DAHA DA KÖTÜLEŞEBİLİR

- ▶ İstanbul'un 2015 yılına kadar Türkiye ortalamasına göre daha düşük olan Gini Katsayısı – gelir eşitsizliği, 2015 yılından beri yükseliyor.
- ▶ Gelir dağılımındaki eşitsizliğin arttığına işaret eden verilere göre, Gini Katsayısı 2020 yılında da yükselmeye devam etti.
- ▶ Gelirden en yüksek pay alan %20'lik grubun geliri, en düşük %20'lik grubun gelirine oranı 8,5 kat daha fazla. Bu oran 2010'da 5,8 idi; ve bu tarihten beri bozulmaya devam ediyor.
- ▶ İstanbul'da istihdam artış hızının Türkiye geneline göre daha sınırlı artışı ve temel ihtiyaç tüketim gruplarındaki yüksek artışlar Gini katsayısının bozulmasında etkili.
- ▶ Artan enflasyon da sabit gelir gruplarının alım gücündeki azalmayla, gelir eşitsizliğinin artmasında etkili oluyor.

Gini Katsayısı

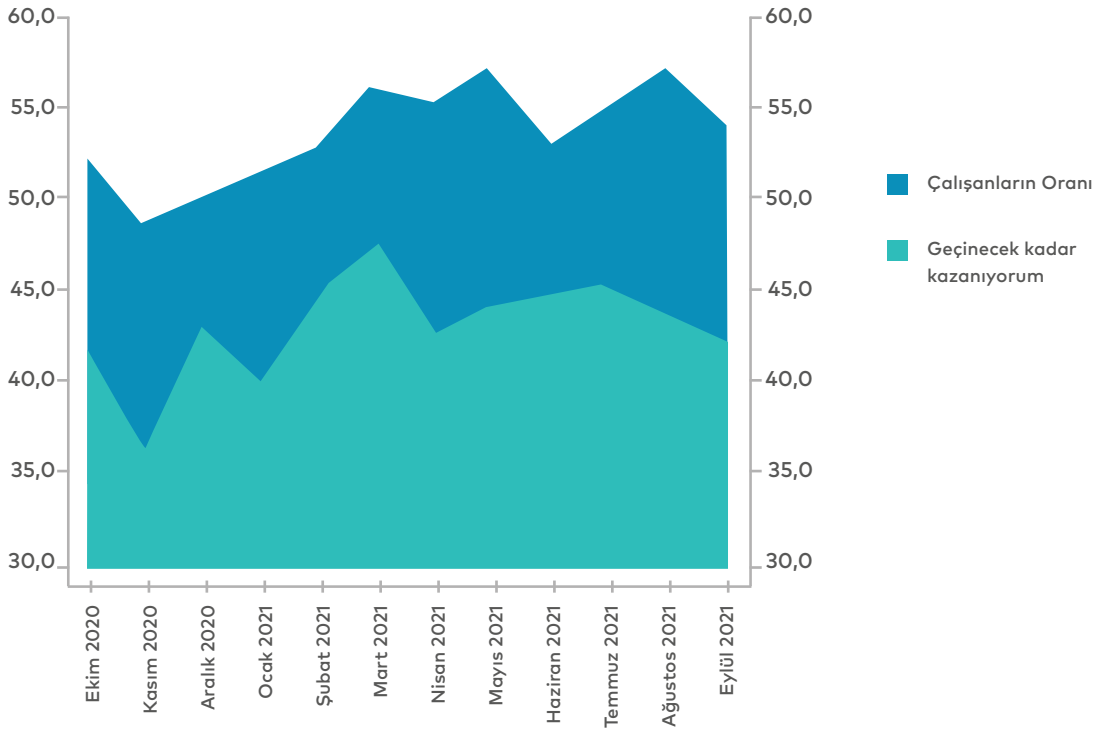


ENFLASYON & GELİR

İSTANBUL'DA İSTİHDAM ARTSA DA, GEÇİNME ŞARTLARI VE EKONOMİK ALGI KÖTÜLEŞİYOR

- ▶ Bir yıldır İstanbul İstatistik Ofisi tarafından gerçekleştirilen İstanbul Barometresine göre, çalışanların oranı 2021 başından beri yükseliyor.
- ▶ Fakat istihdam şartlarındaki iyileşmeye rağmen, 'geçinecek kadar kazanıyorum' diyenlerin oranı Mart 2021'de tepe noktasına ulaştıktan sonra daha düşük seviyelerde seyrediyor.
- ▶ Geçinme şartlarındaki zorlanmaya bağlı olarak, Şubat 2021'den beri Türkiye ekonomisinin kötüleşeceğini düşünenlerin %50'nin üstünde.

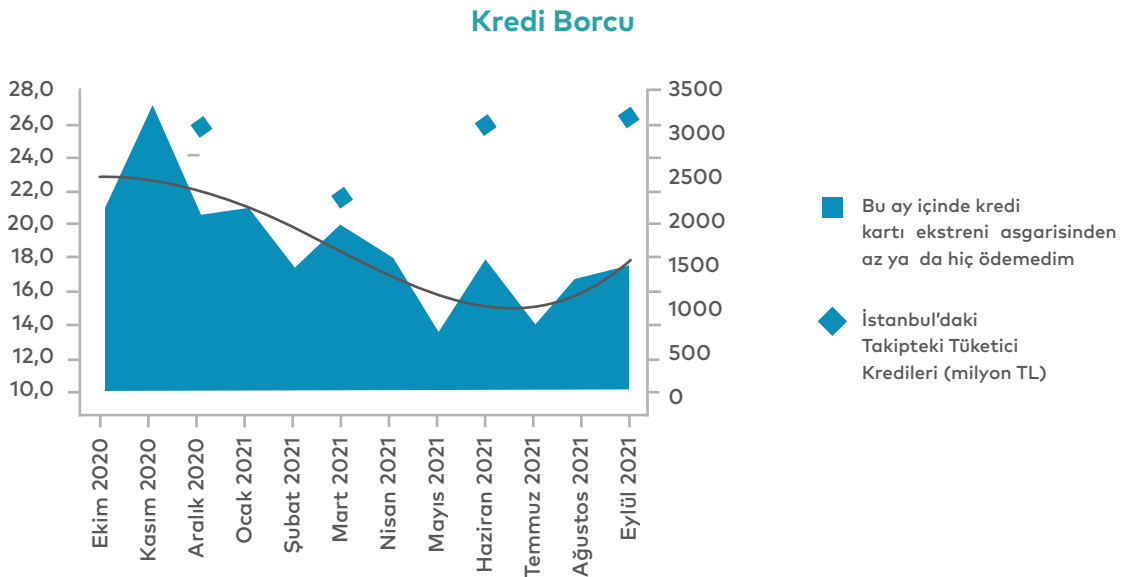
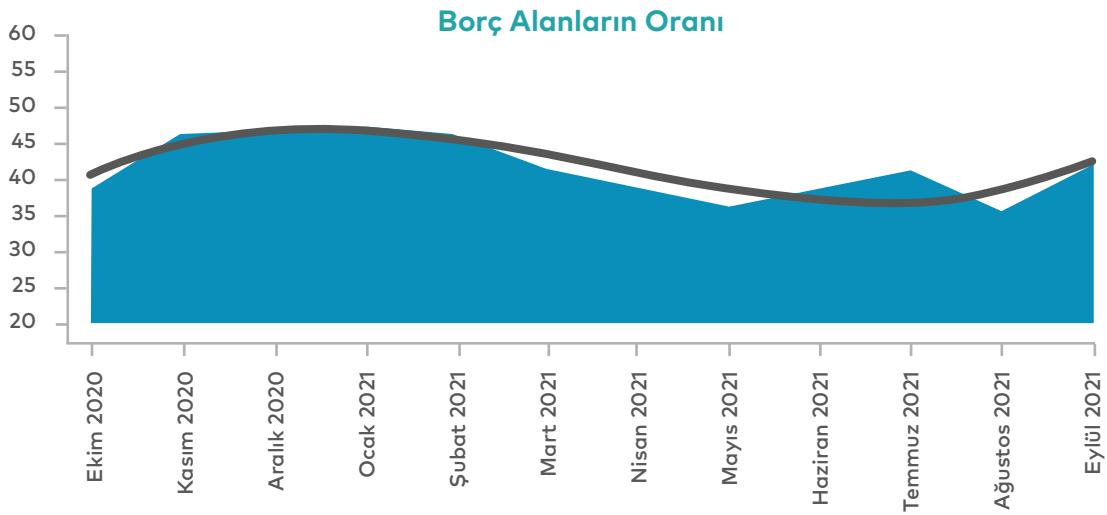
İstanbul Barometresi



ENFLASYON & GELİR

GEÇİNME ŞARTLARININ ZORLAŞMASI, BORÇ YÜKÜNÜ ARTIRIYOR

- İstanbul Barometresi sonuçlarına göre, İstanbul'da borç alanların oranı 2021 yılının başında tepe yaptıktan sonra yılın ikinci çeyreğinde azalmaya başladı.
- Mayıs 2021'de en düşük noktasına gelen borç alma oranı, dalgalı bir seyir içinde Haziran'dan beri yükselmeye başladı.
- Kredi kartı borcunu asgariden az ödeyen ya da hiç ödemeyenlerin oranında da Temmuz'dan beri yükseliş yaşanıyor. Bu yükseliş, İstanbul'da takibe düşen bireysel tüketici kredilerindeki yükseliş ile paralel bir seyir izliyor.



Kaynak: İstanbul İstatistik Ofisi

