

İSTANBUL

BAROMETRESİ

İSTANBUL GÜNDEMİ ARAŞTIRMASI





İstanbul Barometresi - Şubat 2023

İstanbul Barometresi Araştırması İstanbul halkının ev içi gündeminden duygu durum seviyelerine, ekonomik tercihlerinden iş memnuniyetlerine kadar birçok başlıkta İstanbul'un nabzını tutuyor. İstanbul Barometresi her ay aynı temada sorularla yapılan periyodik anket çalışmasıyla İstanbulluların gündemlerine dair düşüncelerini ve belediye hizmetlerine karşı farkındalığını ve tutumunu analiz ediyor.

İstanbul Barometresi Şubat 2023 Raporu, 20 Şubat - 13 Mart 2023 tarihleri arasında 698 İstanbul sakini ile telefon üzerinden görüşülerek hazırlandı.



Ev İçi Gündem

Kahramanmaraş merkezli olarak meydana gelen şiddetli deprem felaketi oldu.

Katılımcılara Şubat ayında evde en çok ne konuşulduğu soruldu. Katılımcıların **%76'sı** Kahramanmaraş merkezli olarak meydana gelen şiddetli deprem felaketinin konuşulduğundan bahsetti.

İstanbul'un Şubat 2023 Gündemi

Şubat ayında İstanbul'un gündemi beklenen İstanbul depremi oldu.

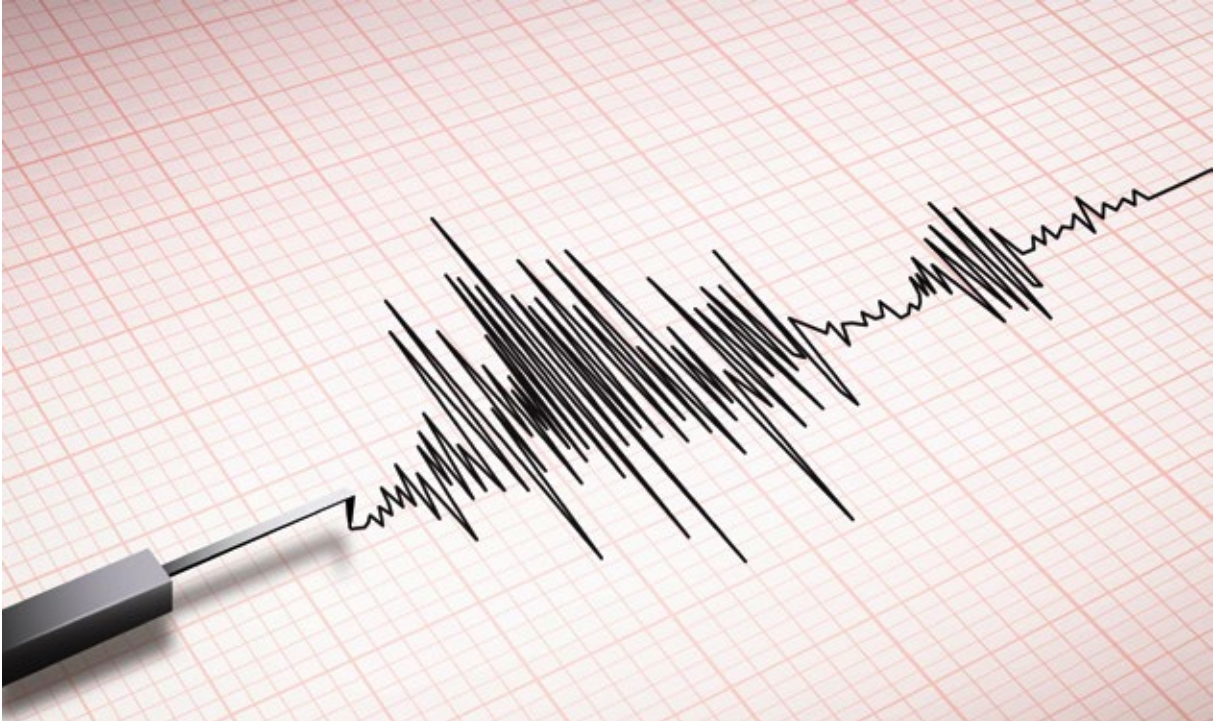
Katılımcıların, **%73,7**'si beklenen İstanbul depreminin Şubat ayında İstanbul'un gündemi olduğunu belirtti.



Türkiye'nin Şubat 2023 Gündemi

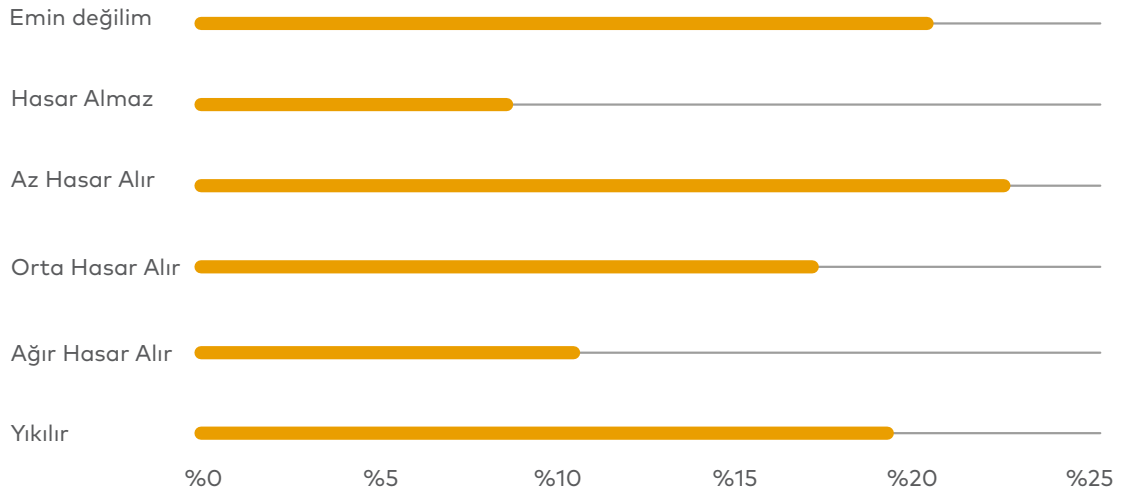
Şubat ayının gündemi **Kahramanmaraş** merkezli olarak meydana gelen **şiddetli deprem felaketi** oldu.

Katılımcıların **%90,7**'si Kahramanmaraş merkezli olarak meydana gelen şiddetli deprem felaketlerinin Türkiye'nin gündemi olduğunu belirtti.



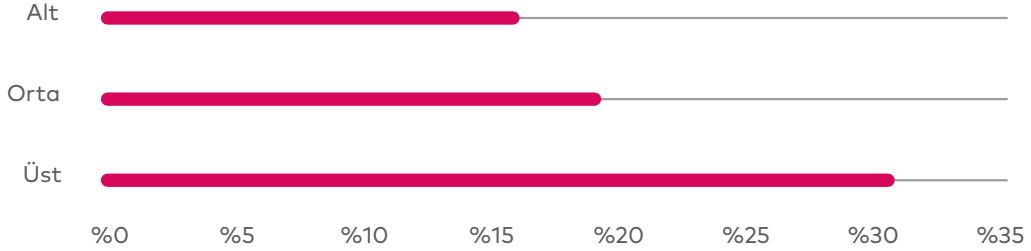
Katılımcıların %29,8'i İstanbul yakınlarında yedi veya daha şiddetli bir deprem meydana geldiği takdirde yaşadıkları konut/binanın ağır hasar alacağını veya yıkılacağını düşünüyor.

1999 yılından önce yapılmış binalarda yaşadığını belirten katılımcıların %45,9'u yaşadığı konut/binanın ağır hasar alacağını veya yıkılacağını düşünüyor. Katılımcıların %50,1'i oturduğu binanın riskli çıkma durumunda daha güvenli bir konuta yaşanacağını belirtti.



Katılımcıların %21,7'si maddi yetersizlikler sebebiyle kalmaya devam etmek durumunda kalacağını belirtti.

Katılımcıların %21,7'si maddi yetersizlikler sebebiyle kalmaya devam etmek durumunda kalacağını belirtti. Katılımcıların sosyoekonomik statülerine göre incelendiğinde alt sosyoekonomik statüye sahip katılımcıların %25,8'i maddi yetersizlikler sebebiyle binasında kalmaya devam edeceğini belirtti. Sosyoekonomik seviye arttıkça binayı yenilemek üzere apartman sakinleriyle görüşmek istediğini belirten katılımcıların oranında artış görüldü.



Katılımcıların %47,2'si oturduğu binada güçlendirme veya kentsel dönüşüme gidilmesi gerektiğini düşünüyor.

Katılımcıların bina yaşına göre sonuçlar incelendiğinde 1999 yılından önce yapılmış binalarda yaşadığını belirten katılımcıların %68,9'u oturduğunu binada güçlendirme veya kentsel dönüşüme gidilmesi gerektiğini belirtti. Katılımcıların %65,7'si İstanbul'da binaların depreme dayanıklı hale getirilmesinde merkezi yönetimin görev alması gerektiğini belirtirken %61,9'u İstanbul Büyükşehir Belediyesi'nin görev alması gerektiğini belirtti.

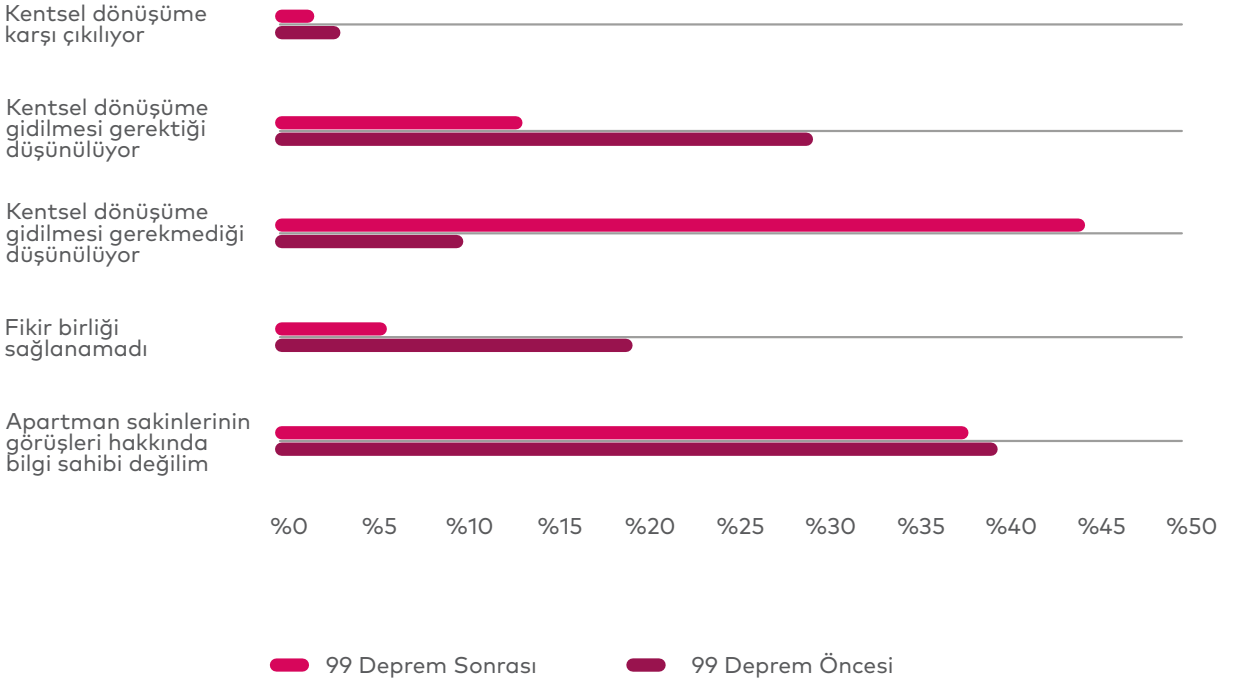
İstanbul'da kentsel dönüşümün hızlanmasında en etkili yöntemin resmi kurumlar tarafından güvence altına alınmasıyla gerçekleştirilebileceği düşünülüyor. Bu yöntemi sırasıyla kira yardımı gibi maddi desteklerin sağlanması ve komşular arasındaki uyumsuzluklar için yasal zorunluluklar getirilmesi takip etti.

Katılımcıların %50,1'i oturduğu konuta deprem risk tespiti yaptırmayı düşündüğünü belirtti.

1999 yılından önce yapılmış binalarda yaşadığını belirten katılımcıların %54,1'i oturduğu konuta deprem risk tespiti yaptırmayı düşündüğünü belirtti.

Katılımcıların %33,4'ü Kahramanmaraş merkezli depremlerin ardından diğer bina sakinleriyle deprem veya konutlarının durumu ile ilgili bir toplantı yaptığını belirtti.

Katılımcıların %19,3'ünün apartmanında kentsel dönüşüme gidilmesi gerektiği düşünüyor. Bu oranın 1999 yılı öncesi yapılan binada oturan katılımcılar için bu oranın %29,5 olduğu görüldü.



Katılımcıların %32'si kredi kartı borcunun asgari tutarını ödeyebildiğini belirtti.

Kredi kartı kullananların %47,6'sı aylık kredi kartı borcunun tamamını, %32'si ise borcun asgari tutarını ödeyebildiğini belirtti. %8,5'i asgari tutar ile borcun tamamı arasında bir miktarda, %3,4'ü asgariden az miktarda ödeme yapabildiğini belirtirken, %8,5'i ise kredi kartı borcunu hiç ödeyemediğini ifade etti.



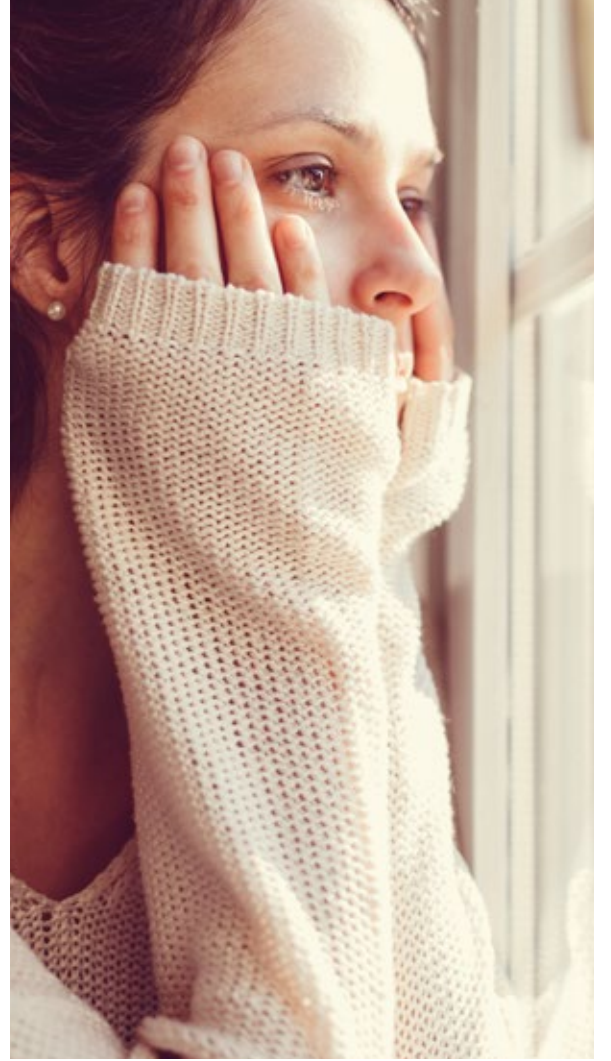
Şubat ayında katılımcıların %36,7'si geçinemediğini belirtti.

Şubat ayında katılımcıların %22,8'i bazı ödemeleri yapamadığını ve borca girdiğini, %13,9'u aslında pek geçinemediğini, %48'i kıt kanaat geçinebildiğini, %15,3'ü ise geçinebildiğini ve kenara da para koyabildiğini belirtti.

İstanbul'un İyi Olma Hâli

İstanbululluların En Mutsuz Ayı

İstanbul Barometresi araştırması süresince ortalama **4,9** olan mutluluk skoru bu ay **2,7** olarak ölçüldü. Katılımcıların 10 üzerinden değerlendirmeleri istenen Şubat ayındaki yaşam memnuniyeti seviyesi **3,7** olarak ölçüldü. Katılımcıların **%58**'i son günlerde kendini öfkeli hissettiğini belirtti.



İstanbul'un İlk Üç Sorunu

Ekonomik Sorunlar, Olası İstanbul Depremi ve Sığınmacılar

Katılımcılara göre İstanbul'un ilk üç sorunu **%50,5** ile ekonomik sorunlar, **%49,3** ile olası İstanbul depremi ve **%45,6** ile sığınmacılar olarak belirlendi.



Metodoloji:

Bu araştırma kapsamında Bilgisayar Destekli Telefon Anketi (CATI) yöntemi kullanılarak 698 hane ile görüşülmüştür. Katılımcılar, eğitim, meslek ve gelir düzeyine bağlı olarak 8 kategoriye içeren sosyoekonomik statü (SES) düzeyinden üst (A+, A), üst-orta (B+, B), alt-orta (C+, C) ve alt (D ve E) statülerine göre belirlenmiştir.

Yapılan araştırmanın İstanbul'u temsil etmesi amacıyla tesadüfi örnekleme yöntemlerinden tabakalı örnekleme kullanılmış olup; SES kriterine göre tabakalama yapılmıştır.

İstanbul Barometresi çalışmasına katılanların %5,8'i E, %30,4'ü D, %30,6'sı C, %10,4'ü C+, %9,7'si B, %7,2'si B+, %4,3'ü A, %1,5'i ise A+ sosyoekonomik statüdeki mahallede ikamet etmekte olan kişilerden oluşmuştur.

Çalışmaya katılanların %54,1'ini erkek, %45,9'unu kadın katılımcılar oluşturmuştur. Katılımcıların %35,9'u 18-34 yaş aralığındaki, %29,4'ü 35-44 yaş aralığındaki, %23,7'si 45-59 yaş aralığındaki kişiler, %11'i ise 60 yaş ve üzeri kişiler oluşturmaktadır.

Araştırmaya katılanların %21,5'i ilkokul ve altı, %10,2'si ortaokul, %27,2'si lise, %33,5'i yüksekokul ve fakülte, %7,6'sı yüksek lisans ve doktora eğitim seviyesine sahip olduğunu belirtmiştir.

Katılımcıların %4,5'i 4.250 TL ve altı, %16,4'ü 4.251-8.500 TL arası, %24,8'i 8.501-12.500 TL arası, %15,7'si 12.501-17.000 TL, %16,7'si 17.001-25.000 TL, %11'i 25.001-35.000 TL, %11'i 50.000 TL üzeri aylık hane gelirine sahip olduğunu belirtmiştir.

