

İSTANBUL BAROMETRESİ

İSTANBUL GÜNDEMİ ARAŞTIRMASI





İstanbul Barometresi - Mayıs 2023

İstanbul Barometresi Araştırması İstanbul halkının ev içi gündeminden duygu durum seviyelerine, ekonomik tercihlerinden iş memnuniyetlerine kadar birçok başlıkta İstanbul'un nabzını tutuyor. İstanbul Barometresi her ay aynı temada sorularla yapılan periyodik anket çalışmasıyla İstanbulluların gündemine dair düşüncelerini ve belediye hizmetlerine karşı farkındalığını ve tutumunu analiz ediyor.

İstanbul Barometresi Mayıs 2023 Raporu, 2 Haziran - 13 Haziran 2023 tarihleri arasında 669 İstanbul sakini ile telefon üzerinden görüşülerek hazırlandı.

Ev İi Gündem

Mayıs ayının ev içi gündemi 2023 Türkiye Cumhuriyetliğı seçim oldu.

Katılımcıların ev içerisinde **%48,6**'sı 2023 Türkiye Cumhuriyetliğı seçimini, **%34,5**'i ise ekonomik sorunları konuştuğunu belirtmiştir.

Nisan ayında katılımcıların, **%42,6**'sı ekonomik sorunların ev içerisinde konuşulduğunu belirtirken Mayıs ayında ekonomik sorunlar **%34,5** ile ikinci sıraya düşmüştür.



İstanbul'un Mayıs 2023 Gündemi

Mayıs ayında İstanbul'un gündemi ekonomik sorunlar oldu.

Katılımcıların **%48,4**'ü ekonomik sorunların Mayıs ayında İstanbul'un gündemi olduğunu belirtti. İkinci sırada ise **%18,5** ile 2023 Türkiye Cumhurbaşkanlığı seçimi yer aldı. Üçüncü sırada **%12,3** ile Kamuya ait alanlardaki kaçak yapıların İBB tarafından yıkılması yer aldı.

Nisan ayında da **%29,4** ile birinci sırada yer alan ekonomik sorunların Mayıs ayında da İstanbul'un gündemi olduğu belirtildi.



Türkiye'nin Mayıs 2023 Gündemi

Mayıs ayının Türkiye gündemi 2023 Türkiye Cumhuriyeti seçimi oldu.

Katılımcıların **%61,4**'ü 2023 Türkiye Cumhuriyeti seçiminin konuşulduğundan bahsetti. İkinci sırada ise, **%32,6** ile ekonomik sorunlar geldi. Üçüncü sırada ise, **%3,7** ile Ekrem İmamoğlu'nun Erzurum mitingine yapılan saldırı yer aldı.

Katılımcıların **%45,9**'u Türkiye gündemini televizyondan, **%45,7**'si ise sosyal medyadan takip ettiğini belirtmiştir.



İstanbuluların Ekonomik Durumu

Katılımcıların %35,2'si kredi kartı borcunun ancak asgari tutarını ödeyebildiğini belirtti.

Kredi kartı kullananların %48,1'i aylık kredi kartı borcunun tamamını, %35,2'si ise borcun asgari tutarını ödeyebildiğini belirtti. %6,1'i asgari tutar ile borcun tamamı arasında bir miktarda, %2,8'i asgariden az miktarda ödeme yapabildiğini belirtirken, %7,6'sı ise kredi kartı borcunu hiç ödeyemediğini ifade etti.



Mayıs ayında katılımcıların %40,4'ü kıt kanaat geçinebildiğini belirtti.

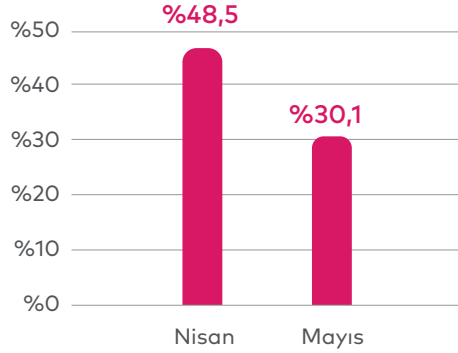
Mayıs ayında katılımcıların %24,3'ü bazı ödemeleri yapamadığını ve borca girdiğini, %11'i aslında pek geçinemediğini, %40,4'ü kıt kanaat geçinebildiğini, %24,1'i ise geçinebildiğini ve kenara da para koyabildiğini belirtti.



Katılımcıların %30,1'i Türkiye ekonomisinin iyileşeceğini düşündüğünü belirtti.

Mayıs ayında katılımcıların %30,1'i Türkiye ekonomisinin iyileşeceğini belirtirken %31,6'sı değişmeyeceğini, %38,2'sinin kötüleşeceğini belirtti. Türkiye'nin ekonomisinin iyileşeceğini düşünenlerin oranının Nisan ayında %48,5, kötüleşeceğini düşünenlerin oranının ise %19,8 olduğu görüldü.

Türkiye ekonomisinin iyileşeceğini düşünenlerin oranında belirgin düşüş yaşanmıştır.



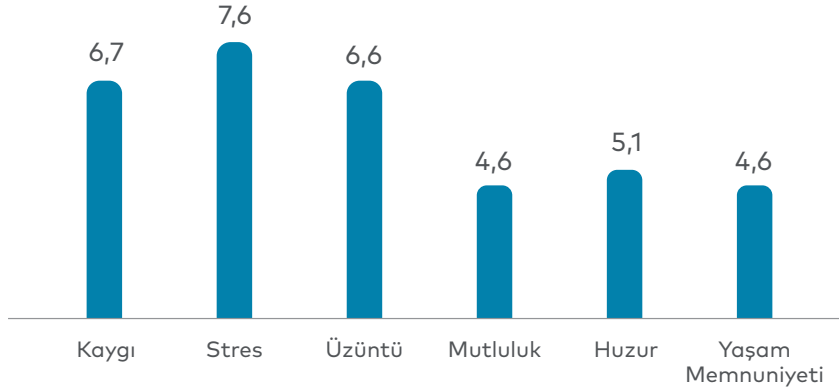
İstanbul'un İyi Olma Hâli

İstanbululluların stres seviyesi **7,6** mutluluk seviyesi **4,6** olarak ölçüldü.

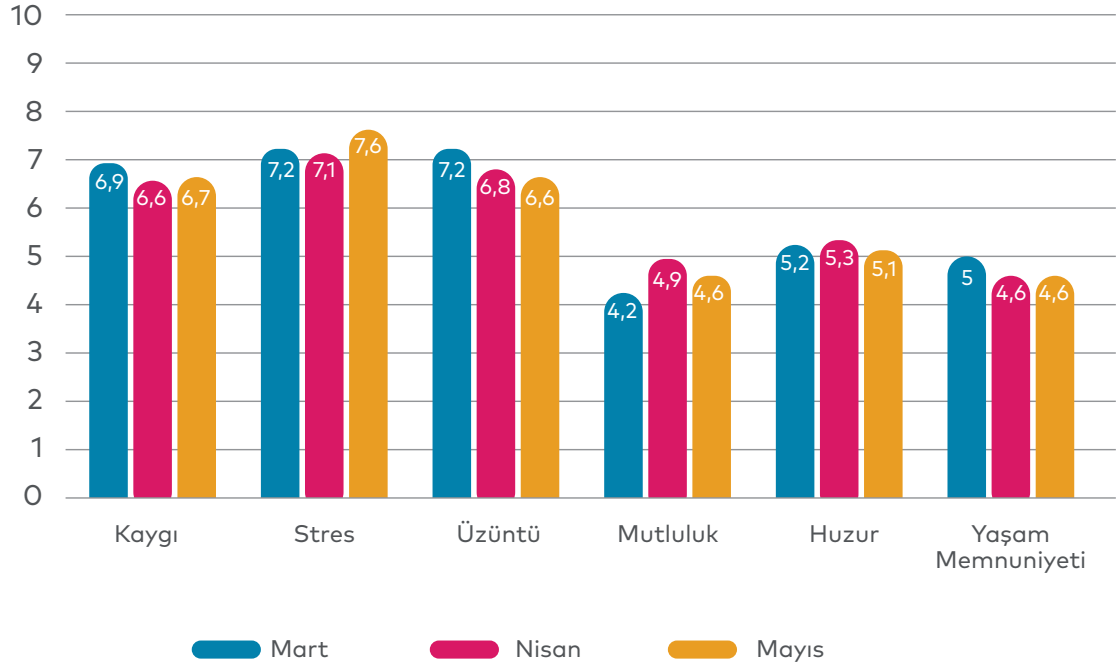
Katılımcılara Mayıs ayındaki duygu halleri soruldu ve **10** üzerinden değerlendirmeleri istendi. İstanbululluların ortalama stres seviyesi **7,6** olarak ölçülürken kaygı seviyesi **6,7** olarak ölçüldü. Mayıs ayındaki yaşam memnuniyeti ve mutluluk seviyesi **4,6** olarak ölçüldü.

İstanbululluların stres seviyesi Nisan ayına göre arttı. Nisan ayında stres seviyesi, **7,1** iken Mayıs ayında **7,6** olarak ölçüldü. Mutluluk seviyesi ise geçen aya göre azaldı. Nisan ayında mutluluk seviyesi **4,9** iken Mayıs ayında **4,6** olarak ölçüldü.

Mayıs Ayı Duygu Durum



Son 3 ayın karşılaştırmalı duygudurumu ise aşağıdaki grafikteki gibidir:



İstanbuluların **%44,2**'si öfkeli olduğunu, **%44,7**'si ise öfkeli olmadığını belirtti.

İstanbuluların geleceğe dair umudu **4,2** olarak ölçüldü. İstanbuluların geleceğe dair umudunu azaltan şeyler, **%77,9** ile ülkenin ekonomik durumu, **43,9** ile ülke siyaseti olarak belirlendi.

İstanbul'un Fiziksel ve Psikolojik Sağlığı

Katılımcılardan fiziksel sağlıklarını değerlendirmeleri istendi. Katılımcıların **%66,4**'ü fiziksel sağlığını iyi bulunduğunu belirtti.

İstanbuluların **%49**'u psikolojik sağlığını iyi bulunduğunu belirtirken **%34,7**'si orta, **%16,1**'i ise kötü olarak değerlendirdi.



İstanbul'un İlk Üç Sorunu

Sığınmacı ve mülteciler, trafik ve ekonomik sorunlar.

Katılımcılara göre İstanbul'un ilk üç sorunu **%60** ile sığınmacı ve mülteciler, **%53,3** ile trafik ve **%46,2** ile ekonomik sorunlar olarak belirlendi. Sığınmacı ve mülteciler bir önceki ay **%49,2** ile son sıradayken Mayıs ayında bu oran **%60'a** çıkarak sığınmacı ve mülteciler ilk sırada yer aldı.



Metodoloji:

Bu araştırma kapsamında Bilgisayar Destekli Telefon Anketi (CATI) yöntemi kullanılarak 669 hane ile görüşülmüştür. Katılımcılar, eğitim, meslek ve gelir düzeyine bağlı olarak 8 kategoriye içeren sosyoekonomik statü (SES) düzeyinden üst (A+, A), üst-orta (B+, B), alt-orta (C+, C) ve alt (D ve E) statülerine göre belirlenmiştir.

Yapılan araştırmanın İstanbul'u temsil etmesi amacıyla tesadüfi örnekleme yöntemlerinden tabakalı örnekleme kullanılmış olup; SES kriterine göre tabakalama yapılmıştır.

İstanbul Barometresi çalışmasına katılanların %8,9'u E, %30,4'ü D, %28,3'ü C, %9,4'ü C+, %9,8'i B, %6'sı B+, %5,4'ü A, %1,8'i ise A+ sosyoekonomik statüdeki mahallede ikamet etmekte olan kişilerden oluşmuştur.

Araştırmaya katılanların %47,8'i kadın, %52,2'sini erkek katılımcılar oluşturmuştur. Katılımcıların %28,3'ünü 18-35 yaş aralığındaki, %24,8'ini 36-44 yaş aralığındaki, %33'ünü 45-59 yaş aralığındaki kişiler, %13,9'unu ise 60 yaş ve üzeri kişiler oluşturmaktadır.

Araştırmaya katılanların, %24,4'ü ilkökul ve altı, %10'u ortaokul, %27'si lise, %32,6'sı yüksekokul ve fakülte, %10'u yüksek lisans ve doktora eğitim seviyesine sahip olduğunu belirtmiştir.

Katılımcıların %2,5'i 4.250 TL ve altı, %17,6'sı 4.251-8.500 TL arası, %18,9'u 8.501-12.500 TL arası, %20'si 12.501-17.000 TL, %16,4'ü 17.001-25.000 TL, %11'i 25.001-35.000 TL, %13,6'sı 35.000 TL üzeri aylık hane gelirine sahip olduğunu belirtmiştir.

