

KENT GÜNDEMİNE BAKIŞ

İstanbul'un Açık ve Yeşil Alanlarına Oyun ve Sanat Dokunuşu



Yayın Yönetimi ve İdari Koordinasyon
İstanbul Planlama Ajansı

İçerik Sorumluları
Gamze Yaşar, Özge Tekçe Demirkol

Hazırlayanlar
İBB Yeşil Alan ve Tesisler Yapım Müdürlüğü,
Oyun ve Rekreasyon Şefliği, Kamusal Alanda Sanat Şefliği

Katkıda Bulunanlar
İBB Park Bahçe ve Yeşil Alanlar Daire Başkanlığı

Tasarım Konsepti ve Yayın Kimliği
Kader Şahin

Basım Yeri ve Tarihi
İstanbul, Mart 2024

ISBN: 978-625-6762-50-3
İstanbul Büyükşehir Belediye İştiraki Kültür A.Ş. yayınıdır.

İÇİNDEKİLER

YÖNETİCİ ÖZETİ	1
GİRİŞ	2
AÇIK-YEŞİL ALANLARIN KENT BÜTÜNÜNDEKİ ÖNEMİ VE İSTANBUL'UN DURUMU	4
OYUN VE KENT	11
İstanbul Oyun Master Planı: Oyun Alanları Olan Bir Kentten Oynanabilir Bir Kente!	12
Yasal Dayanaklar	19
SANATIN KAMUSAL ALANLARDAKİ ROLÜ VE YEREL YÖNETİMLERİN ETKİSİ	20
Ortak Bir Dil Olarak 'Kamusal Sanat'	21
Yeşil Alanlarda Sanat Hafızası ve Sürdürülebilirlik	23
Çoğulculuk ve Teşvik: Tasarım Yarışmaları	26
Yasal Dayanaklar	29
SONUÇ	30

YÖNETİCİ ÖZETİ

İstanbul, sadece coğrafi konumu ve tarihi dokusuyla değil, aynı zamanda yeşil alanlarının sunduğu zenginliklerle de dünyanın en özgün metropollerinden biridir. Bu yeşil alanlar, insanların günlük yaşamın stresinden uzaklaşıp, rekreatif ihtiyaçlarını karşıladıkları yaşamsal alanlar olmanın ötesinde, eğitim, sanat ve özgürlük için de vazgeçilmez mekânlar olarak öne çıkmaktadır. Bir kent için soluk alınabilecek alanlar olarak nitelendirilen bu yeşil mekânlar, toplumsal dayanışmayı ve bireylerin ruhsal gelişimini destekleyen, sanatın ve oyunun birleştirici gücü ile donatılmış kritik alanlardır.

Oyun, sınırları aşan, farklı yaş, kültür ve sosyal grupları bir araya getiren evrensel bir dildir. Oyunun bu birleştirici gücü, "oyunabilir şehir" kavramını hayata geçirerek, kent sakinlerine her yaşta insanın birlikte vakit geçirebileceği, öğrenebileceği ve yaratıcı olabileceği alanlar sunmaktadır. Bu kapsamda "Oyun herkes içindir ve oyun her yerdedir." diyerek İBB bünyesinde 2020 yılında OYUN İSTANBUL markası kurulmuştur. 'Oyun alanları olan bir kentten oyunabilir bir kente' sloganıyla çıkılan bu yolda oyunun İstanbul'un her köşesine taşınması ve oyun kültürünün oluşturulması hedeflenmektedir. Bu noktada imkânlar ve ihtiyaçlar doğrultusunda oluşturulan strateji belgesi Oyun Master Planı yol haritası olarak değerlendirilmektedir. Bu kapsamda, 2021 yılında tamamlanan master planda 5 ana hedef, 24 strateji, 34 eylem planı ve bu stratejiyi destekleyen pilot uygulama projeleri yer almıştır. Yapılan çalışmalar ile oyun değeri yüksek oyun alanları ve oyunabilir bir İstanbul üretmek amaçlanmaktadır.

Sanat, farklı hikayeleri ve perspektifleri kamusal alanlarda sergileyerek, ortak bir kent kimliği oluşturma sürecinde merkezi bir role sahiptir. Kamusal yeşil alanlar, çeşitli sosyal grupların ortak kullandığı önemli mekanlardır ve sanat faaliyetleri, bu kullanıcıları ortak bir kent kimliğinde bir araya getirir. Bu doğrultuda, 2021 yılında 'Kamusal Alanda Sanat Danışma Kurulu' oluşturulmuş ve 'Kamusal Alanda Sanat Şefliği' kurularak sanat uygulamalarına rehberlik edilmiştir. Kamusal açık alanlardaki sanat yaklaşımımız, parklardaki mimari dokunuşlardan metrolardaki sanat panolarına kadar geniş bir perspektifte ele alınmaktadır.

İstanbul Büyükşehir Belediyesi'nin yeşil alanları geliştirme ve kamusal alanlarda oyun ve sanatı entegre etme stratejisi, kentin sadece fiziksel değil, aynı zamanda sosyal ve kültürel dokusunu da dönüştürmeyi amaçlamaktadır. Bu strateji, kent yaşamının kalitesini artırma, toplumun sosyal bağlarını güçlendirme ve herkes için daha yaşanabilir, dinamik ve katılımcı bir İstanbul yaratma hedefine dayanmaktadır.

GİRİŞ

Kentlerde, sokak, park, meydan gibi açık alanlarda kullanım çeşitliliğini yaşamak için, insanların bu mekanlardayken yerel kültür ve toplumla güçlü bağlantılar kurabilmesi önemlidir. Bu bağlamda, İstanbul'daki kamusal alanların programlanması, o yerin sosyal kimlik duygusunu oluşturan adımlardan biri olarak görülebilir.¹ İstanbul, sürekli değişen ve dönüşen bir şehir olarak, değişimlere uyum sağlamak ve hatta onları yönlendirmek geliştirmek durumdadır. Kentteki dinamiklerin anlaşılması, şehirdeki kamusal alanlardaki dönüşümlerde sağlıklı bir 'yeniden' yaratımın ve sosyal kimlik duygusunun kavranmasına olanak tanır.² Bir yerde uzun vadeli olarak sürdürülebilir bir yaşam düzeni oluşturmak, insanların hayat kalitesini yükseltmek ve çevreye zararı en aza indirmek kademeli olarak geliştirilen bir çabayı gerektirir. İstanbul'da, kentteki ihtiyaçlar paralelinde geliştirilen 'oyunbaz ve sanatsever' bir bakış açısı ile tasarlanan açık ve yeşil alanlar, kamusal alanların sağlıklı kullanımına katkıda bulunarak daha yaşanabilir ve çevre dostu toplulukların ve yapı dokusunun kurulmasına katkı sağlamaktadır.

Tarih boyunca kamusal alandaki iletişim tarzı ve oynanan oyunlar, ortaya çıktıkları toplumların hayat felsefesini, sanat öğelerini, tarihsel gelişimi ve toplumsal hafızayı yansıtmıştır.³ Kentsel belleği göz önünde bulundurarak, İstanbul'un geleceğini şekillendirecek süreçlerin geliştirilmesi, İBB Park Bahçe ve Yeşil Alanlar Daire Başkanlığının gündeminde önemli bir yer tutmaktadır. İstanbul'un yeşil alanlarına yönelik olarak yapılan yaklaşım değişikliği, oyunu ve sanatı kamusal alanın mekansal programlanmasında önemli bir yere koymaktadır. İstanbul'u oynanabilir, estetik açıdan zengin ve toplumsal olarak entegre bir kent haline getirme vizyonu ile bunu destekleyen rekreasyon ve kamusal sanat altyapısının bütünlük bir stratejisinin oluşturulması, kentsel yaşam için belirleyici bir basamaktır. Açık ve yeşil kamusal alanlar, sadece dinlenme ve boş zaman aktiviteleri için değil, aynı zamanda oyun alanları olan, kamusal sanatın sergilenebileceği, toplulukların bir araya gelebileceği ve şehir yaşamının kalitesini artıracak dinamik mekanlar olarak tasarlanmaktadır. İstanbul'da oyunun ve sanatın, eğlence araçları olmanın ötesinde, kentsel doku ile etkileşime geçen ve toplulukları bir araya getiren bir güç haline gelmesi benimsenmektedir. Şehirdeki kamusal alanlar, insanların istedikleri aktiviteleri bulup seçebilecekleri bir ortam sağlamalı, böylece kentsel kimliklerini geliştirebilmelerine olanak tanınmalıdır.⁴ Kamusal alanlardaki bütünsel yakla-

¹ Gehl, J. (2010). İnsan için Kentler, Cities for People. Island Press. Gehl People, Child Friendly Cities #1.

² Schultz, C. (2009). Theory of Occupational Adaptation. In E. B. Crepeau, E. S. Cohn, & B. A. Schell (Eds.), Willard's & Spackman's Occupational Therapy (11th ed.). Philadelphia: Lippincott Williams & Wilkins.

³ Amin, A., & Amini, S. (2017). The role of public spaces in sustainable urban development. International Journal of Sustainable Development and Planning, 12(1), 75-86.; Carmona, M., Tiesdell, S., Heath, T., & Oc, T. (2003). Public Places, Urban Spaces: The Dimensions Of Urban Design. Architectural Press.

⁴ Bektaş, C. (1990). "Kenti Savunmak/Kentli Olmak." Cogito Üç Aylık Düşünce Dergisi, 8, 91-96.; Norberg-Schulz, C. (1980). Genius Loci: Towards a Phenomenology of Architecture. Rizzoli.

şimla etkinleştirilen oyun ve sanat hareketliliği ile kent sakinlerinin ortak temel değerleri keşfetmelerine olanak tanımanın yanı sıra çocuklar ve gençler için de keşif dolu bir ortamı seçip oluşturabilecekleri, kentsel aidiyeti yüksek alanlar yaratılmaktadır.

İstanbul'un kamusal alanları, şehri daha yaşanabilir ve sanat dolu hale getirmek için yenilikçi stratejilere odaklanarak tasarlanmaktadır. Bu stratejiler, şehir tasarımlarında oyunu ve sanatı güçlü bir aktör haline getirmektedir. İBB Açık ve Yeşil Alan Yaklaşım Raporunun,⁵ İstanbul Yeşil Alan Yönetim Sistemi'nin⁶ ve İstanbul Oyun Master Planının⁷ kentteki etkinliklerine dayanarak, açık ve yeşil alanlardaki oyunun ve sanatın gelişimini sunan "*İstanbul'un Açık ve Yeşil Alanlarına Oyun ve Sanat Dokunuşu*" başlıklı bu rapor, dönemsel bazlı yaklaşım güncellemelerini geniş kitlelere duyurmayı ve kamuoyu önünde temellendirmeyi amaçlamaktadır. Rapor, İstanbul'daki açık ve yeşil alanların sağlıklı kentsel gelişimi bağlamında kamusal alanların oyunla ve sanatla bir araya gelmesine yönelik süreçleri ve projeleri aktarmaktadır.

⁵ İBB Açık ve Yeşil Alan Yaklaşım Raporunu <https://bit.ly/YesilStratejiRaporu> linkini kullanarak inceleyebilirsiniz.

⁶ İstanbul Yeşil Alan Yönetim Sistemi süreci ve raporunu <https://yaysis.istanbul/> linkini kullanarak inceleyebilirsiniz.

⁷ İstanbul Oyun Master Planını https://yesil.istanbul/haber_istanbul-oyun-master-plani linkini kullanarak inceleyebilirsiniz.

AÇIK-YEŞİL ALANLARIN KENT BÜTÜNÜNDEKİ ÖNEMİ VE İSTANBUL'UN DURUMU

Kent dokusu içerisinde, kentin nefes alabilen ve canlılığını sürdürebilen parçası olarak parklar, bahçeler ve rekreasyon alanları başta olmak üzere açık yeşil alanlar, kentin vazgeçilmez donatıları arasında yer almaktadır. Bu alanlar, kentli için bir dinlenme ve eğlenme mekânı olmanın yanında sosyal, ekolojik ve psikolojik yararlarıyla kent yaşantısını desteklemektedir. Hala etkilerini sürdüren pandemi, deprem vb. kriz koşullarında, fiziksel ve ruhsal olarak toplum sağlığına olumlu etki eden kesişim noktaları olmaları, bu alanların sağlıklı bir kurulumla kentsel dokudaki vazgeçilmez yerini vurgulamaktadır.

Açık ve yeşil alanlar, insanlarla doğa arasındaki dengenin sağlanmasında ve kentsel yaşam koşullarının geliştirilmesinde hayati bir rol oynamaktadır. Yapılan araştırmalarda, bu alanların kalitesi ve miktarı, toplumun yaşam kalitesinin bir göstergesi olarak kabul edilmektedir.⁸ İmar planlarında kişi başına düşen (olması gereken) açık yeşil alan 10 m² olarak kabul edilmesine rağmen, İstanbul şu anda bu ihtiyacın oldukça gerisinde kalmıştır.

Kamusal alanların da içinde olduğu, açık yeşil alanların kent içinde sağlıklı gelişimi için tanımlı bir planlama sistemi içinde yer almaları gereklidir. İmar Yasasına göre yeşil alanlar; toplumun faydalanması için ayrılan oyun bahçeleri, çocuk bahçeleri, dinlenme, gezinti, piknik, eğlence ve kıyı alanlarını içerir. Metropol ölçeğinde fuar, botanik bahçeleri ve hayvanat bahçeleri ile bölgesel parklar da bu tanıma dahildir. Halkın kullanımına açık olan parklar, çocuk oyun alanları, spor sahaları, kent içi ve çevresindeki ormanlık alanlar, dinlenme ve gezinti alanları, aktif yeşil alanlar olarak adlandırılır. Özel bahçeler, tarım arazileri, meyve bahçeleri ve kamuya açık olmayan ticari amaçlı ormanlık alanlar, devlet ormanları, mezarlıklar, askeri tesisler, okul ve hastane bahçeleri, spor alanları, yol ve meydanlardaki güvenlik şeritleri ve refüjler ise pasif yeşil alanlar kategorisine dahil edilir.⁹

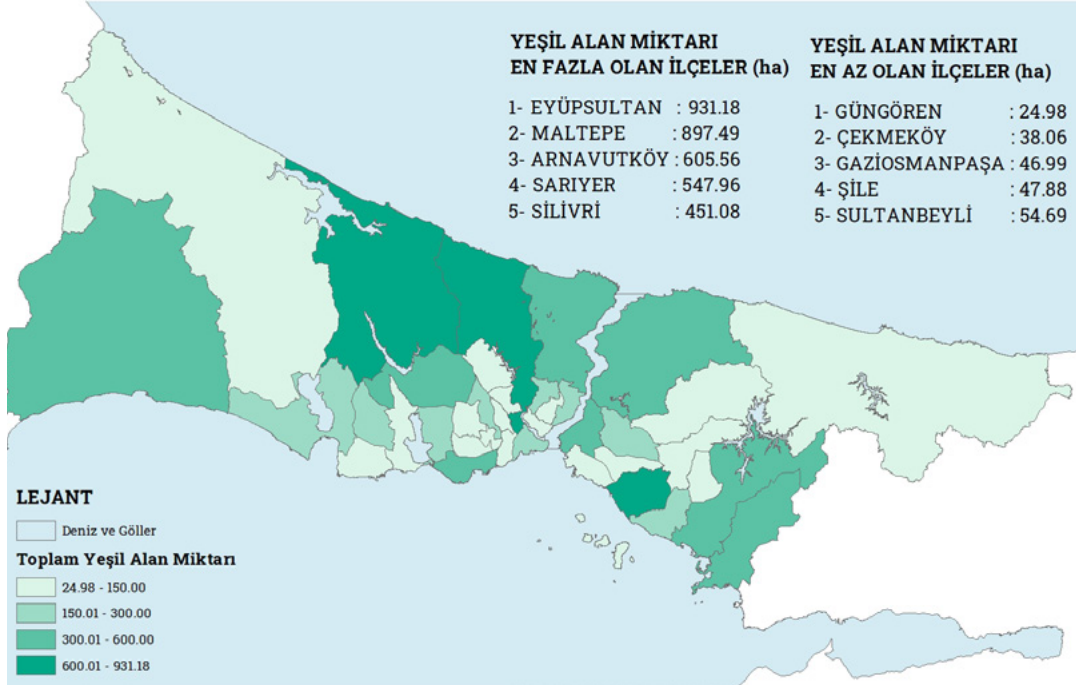
İstanbul'daki açık ve yeşil alanlar stoğuna baktığımızda, İstanbul'un toplam yüzölçümü 534.501,28 hektar iken, bu alanların sadece İstanbul Büyükşehir Belediyesinin hizmet yetkisinde değil, bakanlıklar, ilçe belediyeleri vb. çeşitli kurumların yetkilerinde olduğu görülmektedir. İstanbul Büyükşehir Belediyesi,

⁸ Gehl, J. (2010). İnsan için Kentler / Cities for People. Island Press.; Carmona, M., Tiesdell, S., Heath, T., & Oc, T. (2003). Public Places, Urban Spaces: The Dimensions Of Urban Design. Architectural Press.; Equipaje, R.M.I. (2018). The Role of Public Space in Sustainable Urban Development. In: Amoruso, G. (eds) Putting Tradition into Practice: Heritage, Place and Design. INTBAU 2017. Lecture Notes in Civil Engineering , vol 3. Springer, Cham. https://doi.org/10.1007/978-3-319-57937-5_145

⁹ Aksoy, Y., 2001, İstanbul Kenti Yeşil Alan Durumunun İrdelenmesi, İstanbul Teknik Üniversitesi, Doktora Tezi, Fen Bilimleri Enstitüsü, İstanbul.

kentteki açık ve yeşil alanların sadece beşte birinden sorumludur. Bölgedeki ekosistemin bütüncül sağlanabilmesi için kurumlararası işbirliği elzemdir. İstanbul'da Avrupa yakasındaki ilçelerin sadece %2,47'si, Anadolu yakasındaki ilçelerin ise %4,85'i yeşil alanlardan oluşmaktadır. Şehirdeki kişi başına düşen aktif yeşil alan miktarına baktığımızda da bu oranın artan nüfusla bağlantılı olarak oldukça sınırlı olduğu görülmektedir.

Harita 1. İstanbul'da ilçe bazlı açık ve yeşil alanların yüzölçümleri¹⁰

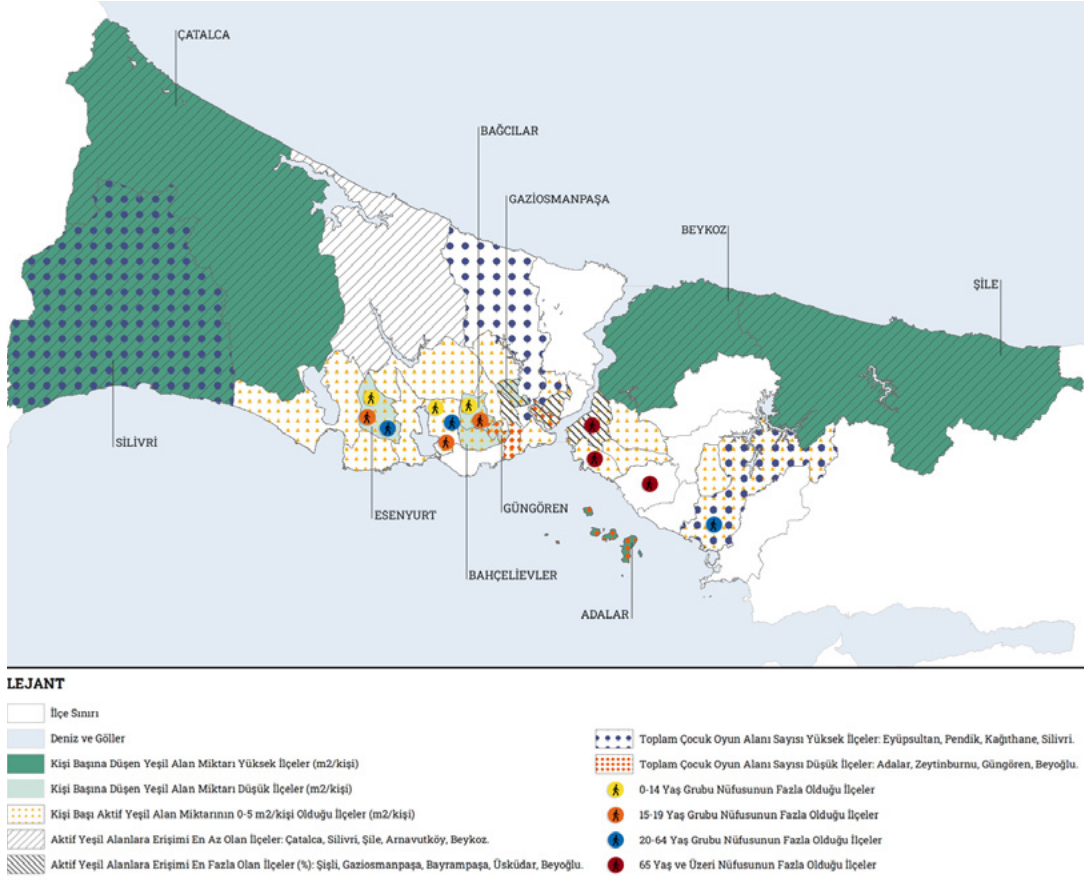


Kaynak: Oyun Master Planı

Güncel olarak, İstanbul'daki açık ve yeşil alanların paylaşımının homojen ve adil olmaması sorunu, çözülmesi için üzerinde durulan konulardan biridir. Kentsel büyüme ve gelişim oranlarının sağlıklı bir şekilde ölçülebilmesi ve takip edilebilmesi adına, İstanbul'daki açık ve yeşil alanları düzenlemek amacıyla 2023 yılında işleme geçen İstanbul Yeşil Alan Yönetim Sistemi (YAYSİS)¹¹ ve Strateji Belgesi hazırlanmıştır. Hazırlanan çevrimiçi sistem ile tarım, orman, göl ve gölet gibi doğal açık alanlar da göz önünde bulundurularak, şehrin her yerinde planlı bir şekilde düzenleme yapılması hedeflenmektedir. Bu sayede, mahalle, ilçe ve şehir ölçeğinde yeterli sayıda erişilebilir yeşil alanın sağlanması, sağlıklı ve kaliteli kentsel bir çevre oluşturularak İstanbul'daki yaşam kalitesinin artırılması amaçlanmaktadır.

¹⁰ İlçelere göre yeşil alan miktarı (ha), 2022 (İBB Park Bahçe ve Yeşil Alanlar Dairesi Başkanlığı tarafından YYSİS verileri kullanılarak ArcGIS yazılımı ile oluşturulmuştur.)

¹¹ İstanbul Yeşil Alan Yönetim Sistemi süreci ve strateji raporunu <https://yaysis.istanbul/> linkini kullanarak inceleyebilirsiniz.

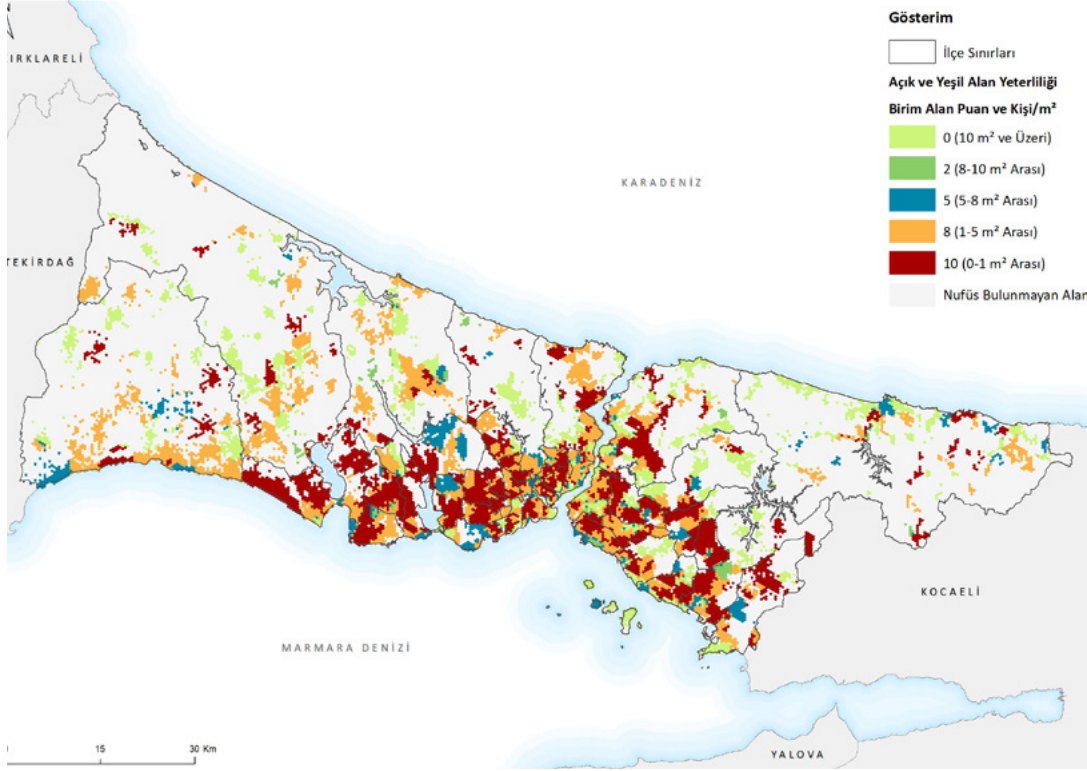
Harita 2. İstanbul Geneli Mevcut Durum Sentezi¹²

Kaynak: Oyun Master Planı

İstanbul'un bu katmanları iyileştirilirken, yeni dönemde güncellenen yeşil alan stratejisi, oyun ve sanatı, kentsel planlama süreçlerine entegre ederek, şehirde yaşayan herkesin ruhsal ve fiziksel sağlığını desteklemek üzerine projeler yürütmektedir. Yeşil alanları artırarak, İstanbul'un sakinlerine nefes alabilecekleri, oyun oynayabilecekleri ve sanatla etkileşimde bulunabilecekleri dinamik mekanlar sunmayı amaçlayan bu projeler ile İstanbul, şehir yaşamını daha sağlıklı, etkileşimli ve güzel kılmayı hedeflemektedir.¹³

¹² İBB Park Bahçe ve Yeşil Alanlar Dairesi Başkanlığı tarafından; YAYSIS, 2020 TÜİK nüfus verileri, 2021 MEB Özel Eğitim ve Rehberlik Hizmetleri Genel Müdürlüğü verileri ve master plan kapsamındaki saha çalışmalarındaki anket sonuçları kullanılarak ArcGIS yazılımı ile oluşturulmuştur.

¹³ <https://yesil.istanbul/> websitesinde tüm projeler incelenebilir.

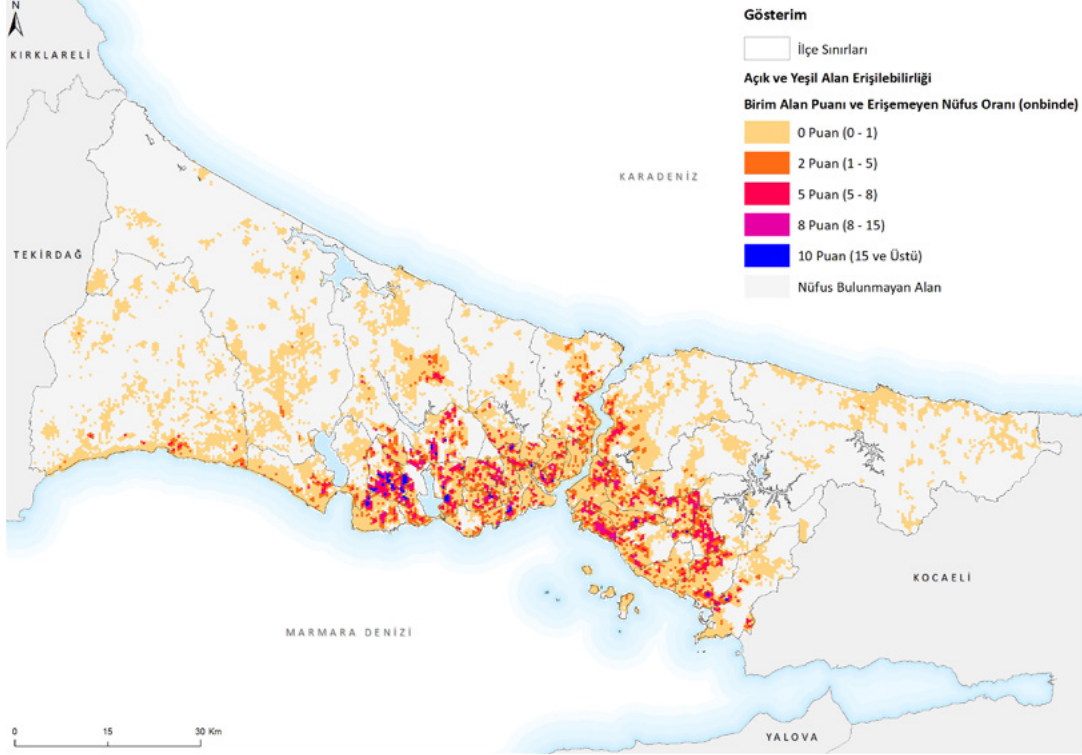
Harita 3. İstanbul'da Açık ve Yeşil Alan Yeterliliğinin Durumu¹⁴

Kaynak: YAYSİS İstanbul

Yeterlilik puanları değerlendirildiğinde,¹⁵ erişimin kolay olmamasına yönelik olarak en yüksek puan alan bölgelerin genellikle şehir merkezini kapsadığı, 39 ilçenin 38'inde en düşük yeterlilik puanına sahip mahallelerin bulunduğu gözlemlenmektedir. Bu durum sadece Adalar ilçesinde farklılık göstermektedir. Nüfusu daha düşük ve çevresel olarak dış bölgelerde konumlanmış Çatalca, Silivri, Arnavutköy ve Şile gibi ilçelerde açık ve yeşil alan yeterliliği puanlarının daha yüksek olduğu görülmektedir.

¹⁴ Yeterlilik hesabı yapılırken iki farklı kabul kullanılmıştır. Bunlardan ilki Mekânsal Planlar Yapım Yönetmeliğinde belirlenen ilçe ve mahalle düzeyinde yeterlilik hesabı yapılırken yalnızca park ve çocuk bahçelerinin hesaba katılması, ikincisi ise tüm rekreatif fonksiyonlu açık ve yeşil alanların (çocuk bahçeleri, parklar, kent parkı/korular, panayır - festival alanları, botanik bahçeleri, kent ormanları, tabiat parkları, mesire alanları ve botanik parkları ve arboretumlar) katılmasıdır. Mekânsal analizler kapsamında mahalle bazında hesaplanan kişi başına düşen yeşil alan miktarı, alsansal oranda nüfus barındıran birim alanlara indirgenmiştir.

¹⁵ Sorunlu olan alanların tespit edilebilmesi amacıyla doğal kırmıla 5 kategoriye ayrılan yeterlilik miktarları; 0-1 m² arası 10 puan, 1-5 m² arası 8 puan, 5-8 m² arası 5 puan, 8-10 m² arası 2 puan, 10 m² ve üstü ise 0 puan olacak şekilde kategorize edilmiştir.

Harita 4. İstanbul'da Mahalle İçi Açık ve Yeşil Alan Erişilebilirliği (5 dakika yürüme mesafesinde)¹⁶

Kaynak: YAYSİS İstanbul

Öncelikle, network analizi kullanılarak nüfusun ne kadarının mevcut ve planlanan yeşil alanlara 5 dakikalık yürüme mesafesinde olduğu belirlenmiştir. Erişilemeyen nüfus daha sonra orantılı bir şekilde birim alanlara dağıtılmıştır. Ortaya çıkan, açık ve yeşil alanlara 'erişemeyen' nüfus oranı, sorunlu bölgeleri tespit etmek amacıyla on binde 0-1 (0 puan), 1-5 (2 puan), 5-10 (5 puan), 10-15 (8 puan) ve 15 üstü (10 puan) şeklinde kategorize edilip puanlanmıştır.

Harita incelendiğinde, açık ve yeşil alanlara ulaşamayan nüfusun en yoğun olduğu ilçenin Esenyurt olduğu görülmektedir. Esenyurt'tan sonra açık ve yeşil alanlara beş dakikalık uzaklıkta olmak üzere en yüksek oranda erişemeyen nüfusun bulunduğu ilçeler ise Başakşehir, Beylikdüzü, Küçükçekmece, Kadıköy, Sultanbeyli ve Sancaktepe olarak öne çıkmaktadır. Bu ilçelerde genel erişilebilirlik puanları ise 5 ve 8 olarak gözlemlenmiştir. 39 ilçenin 15'inde ise açık ve yeşil alanlara kısa sürede erişemeyen nüfus bulunmamaktadır.

¹⁶ Kentsel erişilebilirlik konusunda, sentez aşamasına geçmeden önce yapılan mekânsal analizlerde, yeşil alanlara ulaşımı değerlendirmek amacıyla mevcut kentsel açık ve yeşil alan envanteri ile şehir planlarındaki çocuk bahçeleri, parklar, kent parkları, korular, panayır ve festival alanları, botanik bahçeleri, kent ormanları, tabiat parkları, arboretum ve mesire alanları göz önüne alınmıştır. Yeşil alanlara erişilebilirlik analizi, birim alan sentez modelinde daha hassas bir sonuç elde etmek için birim alanlara göre yeniden hesaplanmaktadır.

Kentsel mekandaki kullanımların kapsayıcılığa erişmesi yolunda, İBB Oyun ve Rekreasyon Şefliği ile Kamusal Alanda Sanat Şefliği tarafından, oyun, rekreasyon ve sanat planlamaları ve uygulamaları, Gehl (2010)¹⁸ tarafından belirlenen kapsayıcılık ilkeleri dahilinde aşağıdaki şekilde yürütülmektedir.

- **Adil Kullanım:** Sanat ve oyun, herkesin erişebileceği ve katılım sağlayabileceği şekillerde tasarlanmalıdır.
- **Esneklik:** Sanat etkinlikleri ve oyunlar, çeşitli ilgi ve yeteneklere sahip olan herkesin katılımına uygun olmalıdır.
- **Algılanabilirlik:** Sanatın ve oyunun anlaşılır olması, çeşitli kültürlerden gelen gençleri de içine alacak şekilde tasarlanması, yaygınlaşma açısından önemlidir.
- **Basit ve Sezgisel Kullanım:** Sanat eserleri ve oyunlar, karmaşıklığa değil, basitlik ve anlaşılabilirliğe odaklanmalıdır.
- **Kolay Erişim:** Sanat ve oyun etkinlikleri, şehrin farklı bölgelerinde, ulaşım araçlarına yakın ve erişilebilir alanlarında düzenlenmelidir.
- **Katılımcılık:** Gençlerin fikirleri ve katkıları, sanat ve oyun etkinliklerinin planlama sürecine dahil edilmelidir.
- **Yönetişim:** Sanat ve oyun etkinliklerinin düzenlenmesinde şeffaf, katılımcı ve adil bir yönetim modeli benimsenmelidir.

Bu işleyişle daha yeşil bir geleceğe atılan adımlarla, İstanbul'u sadece büyüyen bir metropol değil, aynı zamanda insan odaklı, yaşanabilir bir yer haline getirmek mümkün görünmektedir. İstanbul'da kamusal alanlardaki yenilikçi stratejiler, oyunu ve sanatı şehir yaşamının merkezine taşıyarak, şehri daha yaşanabilir, sanat dolu bir kent haline getirme misyonu doğrultusunda önemli bir adımı temsil etmektedir. Bu yaklaşım, İstanbul'un gelecekteki sürdürülebilir ve etkileyici kent kimliğini güçlendirme yolunda atılmış önemli bir süreç tasarımıdır.

¹⁸ Gehl, J. (2010). İnsan için Kentler / Cities for People. Island Press.

OYUN VE KENT

Teknolojinin hâkimiyet kurduğu günümüzde, kamusal alanda oyun çocukların sosyal ve kültürel gelişiminde kritik bir rol oynamaktadır. Her çocuk, içinde yetiştiği kültürün sembollerini oyun yoluyla keşfetmekte ve bu sayede topluma güçlü bağlar kurmaktadır.¹⁹ Sokakta oyun ile çocuklar; paylaşma, dayanışma, dostluk gibi toplumsal değerleri öğrenirken, aynı zamanda dil becerilerini geliştirmelerine katkıda bulunacak ortamlara girmektedir.

Öte yandan bugünün kentleri sürdürülebilir, erişilebilir, kapsayıcı, güvenli ve yaratıcı çözümlere ihtiyaç duymaktadır. Hareketsiz yaşam tarzıyla tanımlanan modern şehir hayatı son yıllarda açık havada oyun oynama ve zaman geçirme gibi günlük alışkanlıkların büyük ölçüde azalmasına neden olmaktadır. Sosyal yaşamda etkileşimi güçlendiren aktif oyun imkanlarını teşvik etmek; obezite gibi sağlık sorunlarını ortaya çıkaran hareketsiz yaşam koşullarını iyileştirmek, özgürlüğün kısıtlanması, bireyselleşme, sosyal izolasyon, doğaya ve yeşil alanlara temas eksikliği vb. durumları azaltmak için bir fırsat oluşturmaktadır. Dışarda çocuk oyunları, bu bağlamda kentsel yaşamın sunduğu zorluklarla başa çıkmada önemli bir araç olarak öne çıkmaktadır. Oyunlaştırma ile zenginleştirilen kamusal açık alanlar, çocuklara, hem fiziksel hem de sosyal açıdan zenginleştirici bir deneyim sunarak, kentsel peyzajın sadece yapısal değil, kültürel bir unsur olduğunu vurgulamaktadır.

Oyun ve kentsel çevrenin kesişimi, günümüzde önemli bir tema haline gelmekte ve ruhsal ile fiziksel sağlığımıza pek çok fayda sağlamaktadır.²⁰ Ancak, geleneksel oyun alanları (kaydırak, salıncak, tahtrevalli vb.) alanlar dışında oyunun kentsel tasarım ve planlamada göz ardı edildiği, bu alanların yaş grupları ve kullanım durumlarına göre ayrıştırıldığı gözlemlenmektedir.²¹ Oyunun, sadece çocuk gelişimi açısından değil, tüm yaş grupları için önem taşıdığına dair farkındalık düşük olup, bu durum kentsel tasarımın potansiyel faydalarının gözden kaçmasına neden olmaktadır.²² "Çocuklar İçin Şehir" konseptiyle tanınan ve kentsel mekanların çocuklar için daha anlaşılabilir ve kullanılabilir olmasını savunan Aldo van Eyck'in (1959)²³ ifadesiyle, **bir oyun alanının en iyi şekilde tasarlanması**, sadece çocukların değil, aynı zamanda kentin tüm bireylerinin içindeki vazgeçilmez olanı tekrar keşfettiği bir yaşam alanı oluşturabilmektedir.

¹⁹ Else, Perry. (2009). The value of play. London: Continuum

²⁰ Bento, G. & Dias, G. (2017). The importance of outdoor play for young children's healthy development. Porto Biomed.J. <http://dx.doi.org/10.1016/j.pbj.2017.03.003>

²¹ Serin, H. & Güvendi, B., (2019). Sınıf öğretmenliği adaylarının oyun ve fiziksel etkinlikler dersine yönelik tutumları ile fiziksel aktiviteye katılım motivasyonlarının incelenmesi. Elektronik sosyal bilimler dergisi, 18(72), 1957-1968. <https://doi.org/10.17755/esosder.573789>

²² Ginsburg, K. R., American Academy of Pediatrics Committee on Communications, & American Academy of Pediatrics Committee on Psychosocial Aspects of Child and Family Health (2007). The importance of play in promoting healthy child development and maintaining strong parent-child bonds. Pediatrics, 119(1), 182-191. <https://doi.org/10.1542/peds.2006-2697>

²³ Eyck, A. V. (1959). Het verhaal van een andere gedachte (The story of another thought). In: Forum 7/1959, Amsterdam and Hilversum.

İstanbul Oyun Master Planı: Oyun Alanları Olan Bir Kentten Oynanabilir Bir Kente!

"Oyun İstanbul"un stratejik planlama sürecinde, dünya genelindeki öncü şehirlerin - Auckland, Barcelona, Londra, Kopenhag, Melbourne, Berlin ve Münih gibi - kamusal alanlardaki başarılı uygulamaları incelenmiştir. Bu detaylı inceleme sonucunda, İstanbul'un özgün koşullarına uygun olarak yenilikçi ve kültürel olmak üzere altı kriter elirlenmiştir. Bu kriterler, projenin kapsamını ve hedeflerini şekillendirirken, İstanbul'a özel bir oyun ve rekreasyon stratejisi geliştirilmesini sağlamaktadır. Bu yaklaşım, şehirdeki oyun alanlarını uluslararası örneklerle uyumlu hale getirirken, yerel ihtiyaç ve özellikleri de göz önünde bulundurmaktadır.

“*Kentte, oyun fırsatlarını genişletiyor, iyileştiriyor ve çeşitlendiriyoruz.*

İstanbul'da açık ve yeşil alanlara dair hayata geçirilen stratejik planların çerçevesinde 2021 yılında yayımlanan **İstanbul Oyun Master Planı** ile, merkezi- ne oyunu ve rekreasyonu olarak, kentsel yaşam kalitesini artırmayı, çevresel sürdürülebilirliği desteklemeyi ve halkın rekreasyonel ihtiyaçlarını karşılamayı amaçlayan temel bir kaynak oluşmuştur. İstanbul Oyun Master Planının vizyonu, İstanbul'u oyun alanları olan bir şehirden, oyun oynanabilir bir şehre dönüştürmektir. Yaratıcı ve etkileşimli bir çevre sunarak, şehri daha oyunbaz ve estetik açıdan daha zengin hale getirmeyi amaçlamaktadır. Kentin merkezi yerel yönetimi, bu sayede, İstanbul'un sakinlerine daha sağlıklı, mutlu ve etkileşimli bir çevre sunma hedefini gütmektedir.

İstanbul Oyun Master Planı, toplum odaklı çabalar ve YAYSİS dijital araç entegrasyonu yoluyla 'canlı' kentsel alanların yaratılmasına öncelik vererek pratik ve uygulanabilir çözümler sunmayı amaçlamaktadır. İstanbul'da kentsel tasarım yoluyla oynanabilirliği genişletmek, esnek ve yapılandırılmamış oyun alanlarını teşvik etmek, açık alanları keşif ve özgürlük merkezli oyunlar için yeniden tasarlamak anlamına gelmektedir. 'Oyun Alanları Olan Bir Kentten Oynanabilir Bir Kente!' konsepti, şehri, etkileşimli ve canlı bir alana dönüştürmeyi hedeflemektedir. 2021'de hayata geçirilen İstanbul Oyun Master Planı bu hedefler doğrultusunda, kentte yaşayan herkesin katılımını teşvik etmekte ve topluluk bağlarını güçlendirirken, toplum sağlığını ve kentsel yaşam kalitesini arttırmayı amaçlamaktadır. Hayata geçirilen bu plan, İstanbul'u herkes için daha yaşanabilir ve oyun dostu bir şehir haline getirme yolunda kapsamlı bir adım olarak öne çıkmaktadır.

Bu kapsamda, strateji ve eylemler 5 hedef doğrultusunda ele alınmıştır:²⁴

1. Oynanabilir Bir Kente Dönüşmek

- Oyun Alanlarının Envanter Çalışması
- Kent Donatıları Kataloğunun Revizyonu
- Oyun ve Rekreasyon Şefliğinin Kurulması
- Personel Geliştirme Eğitimleri
- İstanbul Oyun Çalıştayı
- Oyun Alanları Yenileme Programı
- Oyun Alanlarını Arttırmak ve İyileştirmek
2019-2024 yılları arasında 755 çocuk oyun alanı, 448 fitness spor alanı, 104 köy parkı kuruldu. Hatay'da deprem sonrası iyileşme faaliyetleri kapsamında, çadır kentler yakınlarında 9 ilçede 11 oyun alanı kuruldu.

Resim 1. Hatay'da Oyun İstanbul



Resim 2. Hatay'da HOP! Uygulamaları



Resim 3. Doğa Dedektifleri

2. Doğa-Kent İlişisini Güçlendirmek

- Oyun Alanlarının Doğal Malzemelerle Dönüşümü
İstanbul genelinde 188 oyun alanı plastik malzemeden doğal malzemelere dönüştürüldü.
- Doğal Oyun Alanları Projesi
146 yeni ahşap oyun alanı, 2 doğal oyun parkı tasarlanıp uygulandı.
- Kent Donatıları Şefliği Dönüşüm Atölyesi Kurulumu
- Yeşil İstanbul Yaz Eğitim Programı
Yirmiden fazla etkinlik, 500' den fazla katılımcı ile yapıldı.
- Doğa Dedektifi
Gündelik doğa deneyimini arttırmak üzere 8 rota ve kitapçık oluşturuldu. 15 etkinlik, 160' tan fazla çocuk ile yapıldı.



²⁴ İstanbul Oyun Master Planı'nı incelemek ve detaylı bilgilere ulaşmak için https://yesil.istanbul/haber_istanbul-oyun-master-plani adresi ziyaret edilebilir.

3. Kentte Kapsayıcı Oyun Deneyimi Sunmak

- Farklı Renkler Parkı ve Otizmli Bireyler için Dinlenme Noktaları
Kentimizdeki engelli ve özel gereksinimli bireylerin yaşamlarını iyileştirmeye yönelik farkındalığı artırmak amacıyla projeler yürütülmektedir.
 - Yeşil Alanlarda Spor Programı
 - HOP Seyyar Oyun Alanları
Yapılaşma yoğunluğunun fazla olduğu alanlarda yaratıcı oyun ve rekreasyon çözümlerinin geliştirilmesine yönelik olarak İstanbul'un farklı mahallelerinde 104 etkinlik, 1575' ten fazla katılımcı çocuk ile yapıldı. Hatay'da deprem sonrası çalışmalarında, 6 ilçede 165 etkinlik yapılarak, 8000' den fazla çocuğa ulaşıldı.
- (Etkinlikler Superpool, Bernard Van Leer Vakfı, İPA, Sosyal Hizmetler Dairesi Başkanlığı, Oyun Hareketi Derneği, İstanbul Gönüllüleri işbirlikleri ile yapılmıştır.)
- Oyun İstanbul Oyun Servisi
 - İstanbul'un Çocukları Parklarını Tasarlıyor
Katılımcı uygulamaları teşvik ederek aidiyet ve sorumluluk bilincini artırmak hedefiyle yapılan atölyelerde tasarlanan iki alan da yerlerinde uygulandı.
 - Oyun Sokakları
Yapılaşma yoğunluğunun fazla olduğu alanlarda yaratıcı oyun ve rekreasyon çözümlerinin geliştirilmesi stratejisi ile 3 oyun sokağı pilot uygulamaya geçirildi. 1 adedi kalıcı uygulamaya geçirildi.

Resim 4. Oyun İstanbul



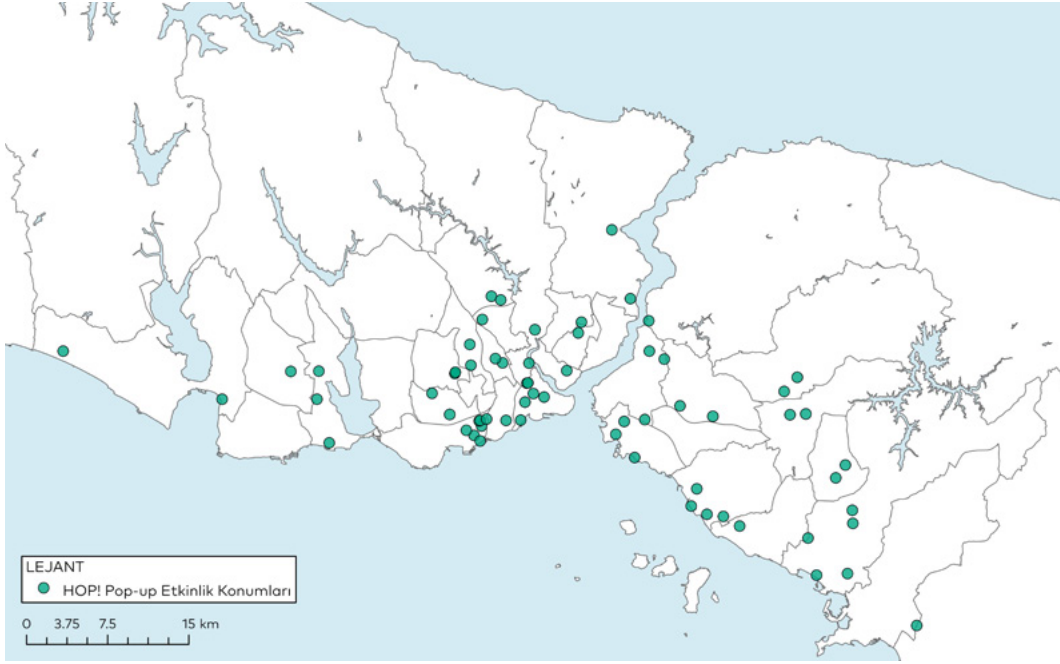
Resim 5. İstanbul HOP! Uygulamaları



Resim 6. Oyun Alanlarının Doğal Malzemelerle Dönüşümü



Harita 4. HOP! Pop-up Etkinlik Konumları



4. Kentte Oyun Kültürü Yaratmak

- Oyun Kente Yayılıyor! Hayal Geçidi
- Oyun Evleri
2 ilçede 2 oyun evi açılarak faaliyete başladı.
- Yer Oyunları
4 ilçede 4 geleneksel yer oyunu uygulanarak halka sunuldu.
- Oyun Kuruculu Park
- Sadako Sasaki Anma Günü

Resim 7. Oyun Evleri



Resim 8. Yer Oyunları



5. Kentte Güvenle Oynamak

- TS EN 1176 Eğitimi ve Oyun Alanları & Ekipmanlarının Güvenlik Standartlarına Uygunluğunu Sağlayan Denetimler
- Oyun, Spor ve Rekreasyon Alanlarında Bilgilendirme ve Kimliklendirme Çalışmaları

Resim 9. Seyyar Oyun Alanları



Resim 10. Yenileme Çalışması



Resim 11. Yeşil İstanbul Yaz Eğitim Programı



Resim 10. Doğa Dedektifleri



Resim 11. "Oyun Alanları Herkes İçin Kente Kapsayıcı Oyun Deneyimleri Getiren, Engelli ve Özel Gereksinimli Bireyler için Farkındalık Projesi"- Farklı Renkler Parkı



Resim 12. "Oyun Sokakları", kent yaşamının kalitesini artırırken, çocukların fiziksel ve sosyal gelişimine katkı sağlayan kapsayıcı oyun deneyimleri sunmaktadır.-Oyun Sokakta



Resim 13. Oynayacağın Parkı Sen Tasarla! İstanbul'un Yaratıcı Çocukları, 'İstanbul'un Çocukları Parklarını Tasarlıyor' Atölyesiyle Kendi Oyun Alanlarını Şekillendiriyor-Şile- Darlık Köy Parkı



Resim 13. Oyun Kente Yayılıyor! - Hayal Geçidi



Resim 14. Oyun Kente Yayılıyor! - Hayal Geçidi

Resim 15. Oyun Kente Yayılıyor! - Hayal Geçidi



Yasal Dayanaklar

İstanbul Oyun Master Planı, çocukların karar alma süreçlerine aktif katılım haklarını vurgulayarak Birleşmiş Milletler Çocuk Hakları Sözleşmesi Madde 12'ye uygun düşmektedir. Bu yaklaşım, çocukların topluma katılımını teşvik etmek ve haklarına saygı göstermek açısından ilham verici bir rehber sunmaktadır. Plan, Birleşmiş Milletler'in 2030 Sürdürülebilir Kalkınma Hedefleri'ni yasal çerçeve kapsamında benimsemektedir ve bu hedeflere katkıda bulunacak bakiş açılarını ve eylemleri içermektedir.

İstanbul Oyun Master Planı aynı zamanda 2006'da BM Genel Kurulu tarafından kabul edilen ve 2009'da Türkiye'de yürürlüğe giren Engelli Hakları Sözleşmesi'nin, engelli bireylerin ayrımcılığa tabi tutulmadan temel hak ve özgürlüklerden faydalanmalarını ve topluma eşit katılımlarını sağlamak amacıyla politika oluşturulurken, planlar yapılırken ve yaklaşımlar geliştirilirken engelli bireylerin dikkate alınmasını teşvik eden ilkelerini uygulamaya koymaktadır. İstanbul Oyun Master Planı, Avrupa Birliği'nin Şehirde İnsan Haklarının Korunmasına İlişkin Şartı'nın gerekliliklerini göz önünde bulundurarak, Avrupa'daki şehirlerde insan haklarını ve yaşam kalitesini korumak ve artırmak amacıyla yerel yönetimlerin sorumluluklarını güçlendiren yaklaşımı etkinleştirmektedir. Türkiye sınırları içindeki hukuki yönetmelik ve kanunlardan her tür ve ölçekteki mekânsal planlar ile bu planlara ilişkin revizyon, ilave, değişikliklerin yapılmasına ve incelenmesine, mekânsal planlar ile özel amaçlı plan ve projelere yönelik usul ve esasları kapsayan Mekansal Planlar Yapım Yönetmeliği, alanlardaki dönüşüm, kontrol ve iyileştirme çalışmalarının esaslarını gösterir Planlı Alanlar Tip İmar Yönetmeliği, 5378 Sayılı Engelliler Hakkında Kanun ve Erişilebilirlik İzleme ve Denetleme Yönetmeliği, Oyun Master Planı'nın yasal çerçevesini oluşturan önemli belgelerdir.

SANATIN KAMUSAL ALANLARDAKİ ROLÜ VE YEREL YÖNETİMLERİN ETKİSİ

Amerikalı kent kuramcısı Richard Florida'nın ifade ettiği gibi, "Şehirler yaratıcılık kazanlarıdır. Uzun zamandır insanın yaratıcı enerjisini harekete geçiren, yoğunlaştıran ve kanalize eden araçlar olmuşlardır."²⁵ Bu doğrultuda kent mekanında, bireyin düşüncelerinin ve davranışlarının birleşimiyle şekillenen kent kültürleri oluşurken, bu etkileşimin en belirgin unsuru ise sanat olmuştur. Sanat, bir bakıma kültürün temel yapı taşıdır ve toplumların kültürel kimliklerini inşa etmenin yanı sıra aynı zeminde buluşmasına olanak sağlamaktadır. Dolayısıyla, sanatın kamusal alanlarda yaygınlaşması, sürekli gelişen kültürel yapıların devamlılığı için kritik öneme sahiptir. Sanat eserleri, bireylerin düşünme ve analiz etme becerilerini kullanmalarını teşvik ederken aynı zamanda kentlinin kentle bağını güçlendirerek toplumun farkındalık seviyesini artırmaktadır. Mustafa Kemal Atatürk'ün "Sanatsız kalan bir milletin hayat damarlarından biri kopmuş olur." sözleri kamusal alanların odağına sanatı yerleştirmek gerektiğine dair farkındalığı ifade etmektedir.

Günümüzde ise kentlerde kültürel kimliklerin gelişimi ve devamlılığı sürecinde belirleyici faktörlerin başında yerel yönetimlerin geliştirdiği politikalar gelmektedir. Bu bağlamda, yerel yönetimlerin kamusal alanlarda sanatı öncül politika haline getirmesi ve kentin ortak yaşam alanlarını sanatla dönüştürmesi gerekmektedir. Böylelikle kent ve kentliler arasında özgür düşüncenin etkileşimi gerçekleşmeli, yurttaş olmanın farkındalığına sahip, diyaloga dayalı ortak bir kent kimliği oluşturma dinamiklerinin güncel tutulması mümkün kılınmalıdır.

Bu kapsamda kentlerde açık alanlarda sergilenen çağdaş sanat eserleri, sadece estetik bir unsur olmanın ötesinde toplumun sosyokültürel sorunlarını irdelemek ve çözüm bulmak için önemli bir araç olarak görülmektedir. Dolayısıyla İstanbul için de kente kazandırılacak sanat eserlerinin kent belleğinin üzerinde bıraktığı izlerin yansıtıcı etkilerini planlanması şüphesiz yerel yönetimlerin sorumluluğu dahilindeki çalışma alanlarıdır. Dolayısıyla zengin kültürel birikime sahip kent mekanına yapılacak her biçimsel kurgunun detaylı planlamasının yapılması elzemdir.

²⁵Tyler, L. (2024). Public Art, Halcyon Gallery. <https://www.halcyongallery.com/news/21-reframing-the-urban-landscape-public-art-by-lucy-tyler/>

Bu açıdan, dünya genelindeki metropol örneklerinde olduğu gibi İstanbul'un açık yeşil alanlarında sanat uygulamalarıyla ilgili tarafsız, çeşitli meslek gruplarından üyeler içeren ve kentlileri de temsil eden bir oluşumun gerekliliği uzun yıllardır hissedilmektedir. Bu önemli adım, 2021 yılında atılabilmiş ve İstanbul Büyükşehir Belediyesi Park ve Bahçeler Dairesi Başkanlığı bünyesinde Kamusal Alanda Sanat Şefliği ve Kamusal Alanda Sanat Kurulu kurulmuştur. İBB Park Bahçe ve Yeşil Alanlar Daire Başkanlığı'nın yürüttüğü güncel çalışmalarda kamusal sanata bakış açısında ortak bir dil, sanat hafızası ve sürdürülebilirlik, çoğulculuk ve teşvik başlıkları öne çıkmaktadır.

Ortak Bir Dil Olarak 'Kamusal Sanat'

Kent içinde yeşil alanlarda, meydanlarda, düşünmek ve dinlenmek için duraklanan mekanlarda sanat fark edilmeden içselleştirilmekte; kent sakinleri günlük yaşamlarında hareket halinde, kamusal alanlarda bulunan sanat eserleriyle kısa zaman dilimlerinde küçük diyaloglar kurmaktadır. Kamusal alanlardaki sanat eserlerinin mekanla kurduğu aidiyeti güçlendirmedeki öncü örneklerden biri olarak, Balkanlar ve Avrupa'da barış ve istikrara katkı sağlanması idealini paylaşmak üzere, B40 Balkan Şehirleri Parkı ve Anıtı üye şehirlerin işbirliği ve dayanışma kararlılığının simgesi olması umuduyla, 2022 tarihinde tamamlanmıştır. Balkan Şehirleri Anıtı Ayhan TOMAK tarafından yapılmıştır.

Kamusal alanda kentlinin birbirleri ve buldukları mekan ile bağ kurarak ortak bir dil geliştirmesi, kente olan aidiyet duygusunu güçlendirmektedir. Bu aidiyet duygusunu pekiştiren öğelerden biri de kamusal alanlarda kentlinin aynı duyguda buluşabilmesidir. Paylaşımı derinleştiren olgulardan biri de kamusal mekanlarda bulunan nitelikli çağdaş sanat eserleridir.

Resim 16. Balkan Şehirleri Anıtı, Balkan Şehirleri Parkı, Zeytinburnu, 2022



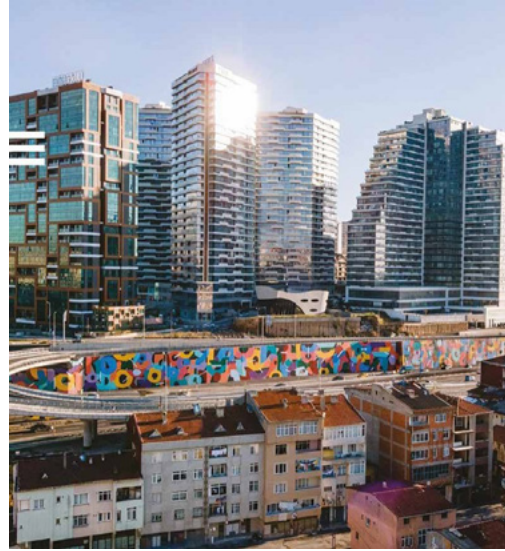
Sanat eserleri kent dokusuna entegre edildiğinde, bireylerin sanat üzerine farklı açılardan düşünmesini teşvik etmekte, sanat yapıtı etrafında özgür düşüncenin varlığını hatırlatmaktadır. Bu özgür düşüncenin bir temsili olarak, 150 yılı aşkın köklü geçmişi ile saygın bir yer edinen Boğaziçi Üniversitesi'nin öğrencilerine ve öğretim üyelerine ithaf edilen Rölyef çalışması, Ayla AKSUNGUR tarafından 2022 yılında tamamlanarak, Hisarüstü Füniküler Çıkışı'nda yerini almıştır.

Resim 17. Hisarüstü Füniküler Çıkışı Rölyef Çalışması, Beşiktaş, 2022



Bir sanat eseri, bir birey tarafından görmezden gelinirken, başka bir birey tarafından ise hayranlıkla izlenebilmektedir. Yapılan yorumların çeşitli olması, eserin estetik kaygılardan sıyrılarak özgür düşünceye zemin oluşturduğunu göstermektedir. Yakın dönem çalışmaları arasında sayılabilecek, 2020 tarihli, Mete ÇAM (Esk Reyn) tarafından tasarlanan "Konuşan Duvarlar" isimli mural çalışması, Fikirtepe'de yerini alırken bir sanat eserinin kentte konuşulmasına ortam hazırlamıştır. Kentliler tarafından farklı görüşlerle değerlendirilen mural çalışması, kentsel manzarayı yeniden şekillendirmiştir.

Resim 18. Konuşan Duvarlar, Kadıköy, 2020



Yeşil Alanlarda Sanat Hafızası ve Sürdürülebilirlik

Güncel durumda, İstanbul genelindeki İBB Park Bahçe ve Yeşil Alanlar Dairesi Başkanlığı sorumluluk alanları içerisinde bulunan açık yeşil alanlarda, sanatın önemi üzerinde detaylı çalışma fırsatı yaratılmış ve öncelikli başlıklar oluşturulmuştur. Bu öncelikli başlıklardan biri de zaman içerisinde kente kazandırılan eserlerin durumudur. Kent belleğinde yer edinmiş ve varlığı kayıt altına alınmamış nitelikli çağdaş eserlerin tespiti konusunda çalışmalar yürütülmüştür. Söz konusu eserlerden bazılarının zaman içinde kaybolduğu, bazılarının ise tahrip edildiği ortaya çıkmıştır. Kentte yaşanan bu sanattan kopma ve yoksunluk halinin giderilmesi adına sanat eserlerinin onarımı öncelenerek başlatılmıştır. Yeşil alanlarda sanat hafızasının korunması ve sürdürülebilirliğin sağlanması adına önemli çalışmalar yürütülmüştür:

- İstanbul'un park ve bahçeleri taranarak, nitelikli sanat eserleri, kent objeleri ve etkinlik alanlarının tespiti tamamlanmıştır.
- Elde edilen veriler dijital ortamda Yeşil Alan Yönetim Sistemi (YAYSİS)²⁶ adlı platforma aktarılmıştır.
- Elde edilen verilere dayanarak, onarım ihtiyacı olan sanat eserlerinin sanatçılarıyla iletişime geçilmiş ve gerekli süreçler başlatılmıştır.
- Kentliyi bilgilendirme çalışmaları kapsamında, tüm sanat envanterine ilişkin künyelerin hazırlıkları yürütülmektedir.

Resim 19. Atatürk Anıtı, Tabela Çalışması Örneği, Sarayburnu, Fatih, 2023



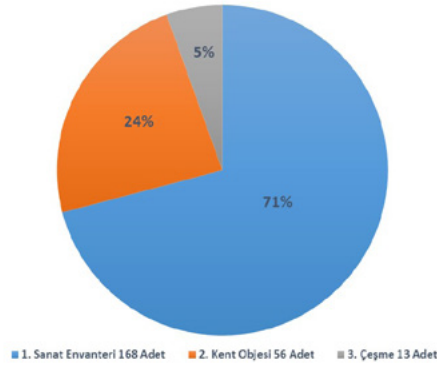
Resim 20. Umuda Yolculuk Gurbetçi Anıtı, Tabela Çalışması Örneği, Kadıköy, 2021



³¹YAYSİS ile İstanbul'daki sanat envanterinin dijital bir şekilde arşivlenmesi sağlanmış ve aynı zamanda her bir sanat eserinin sanatçısı, yapım tarihi, alanla ilişkisi, bakım durumu, fiziki durumu ve mevcut durum görseli gibi detaylı bilgileri içeren çok yönlü bir araştırma oluşturulmuştur.

- Sanat envanteri çalışması yapılmakta, İstanbul'un açık yeşil alanlarına yeni kazandırılan nitelikli çağdaş sanat eserleri dijital ortama aktarılmaya devam etmektedir.
- Sanat envanteri çalışmasıyla kamusal alanda sanatın kent belleğindeki yeri pekiştirilerek, veri aktarımlarının sürdürülebilir olması amaçlanmıştır. Bu kapsamda açık yeşil alanlardaki sanat eserlerinin güncel durumu takip edilmektedir.

Grafik 1. İstanbul'un Park ve Bahçelerindeki Sanat Envanteri ve Kent Objesi



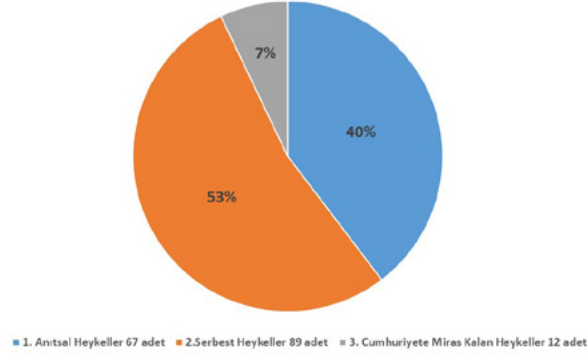
Kaynak: İBB Park Bahçe ve Yeşil Alanlar Dairesi Başkanlığı tarafından, YAYSİS (Kamusal Alanda Sanat Şefliği İstanbul'un Park ve Bahçelerindeki Sanat Envanteri Raporu 2023) ²⁷

- İBB Park Bahçe ve Yeşil Alanlar Dairesi Başkanlığı sorumluluğundaki yeşil alanların detaylı etüd çalışmaları tamamlanarak, Kamusal Alanda Sanat Danışma Kurulu rehberliğinde tüm eserleri kapsayan İstanbul'un Park ve Bahçelerindeki Sanat Envanteri Raporu geliştirilmiştir.

Bu raporda 168 adet Sanat Envanteri (67 adet Anıtsal Heykeller, 89 adet Serbest Heykeller, 12 adet Cumhuriyete Miras Kalan Heykeller), 56 adet Kent Objesi, 13 adet Çeşme olduğu tespit edilmiştir.

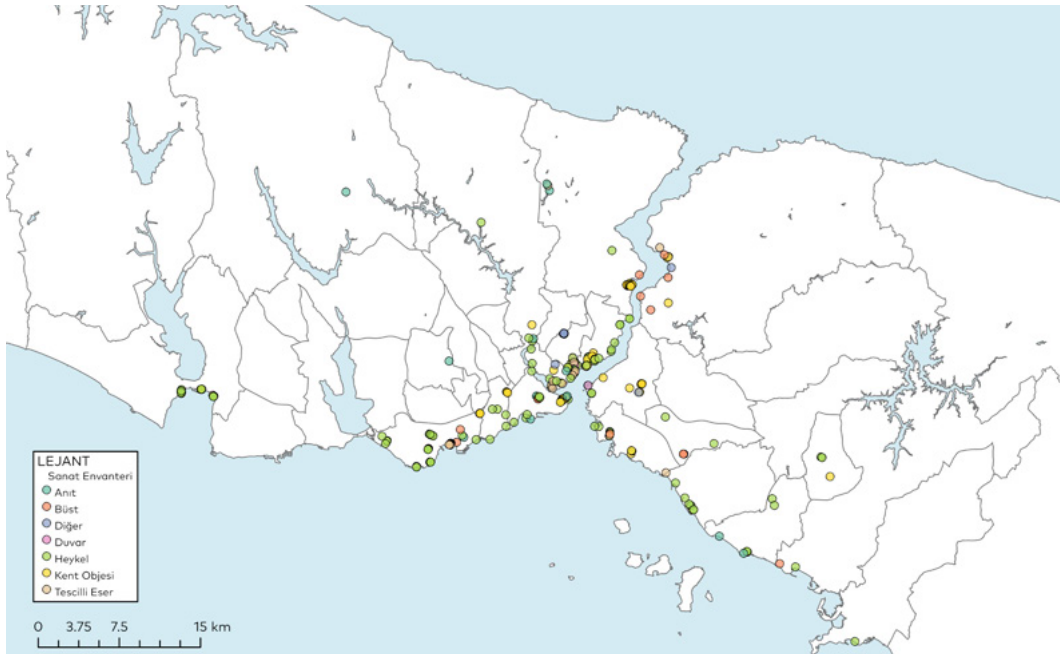
²⁷İBB Park Bahçe ve Yeşil Alanlar Dairesi Başkanlığı, YAYSİS (Kamusal Alanda Sanat Şefliği İstanbul'un Park ve Bahçelerindeki Sanat Envanteri Raporu 2023)

Grafik 2. İstanbul'un Park ve Bahçelerindeki Sanat Envanteri Raporu Sınıflandırılması 2023



Kaynak: İBB Park Bahçe ve Yeşil Alanlar Dairesi Başkanlığı, YAYSİS (Kamusal Alanda Sanat Şefliği İstanbul'un Park ve Bahçelerindeki Sanat Envanteri Raporu 2023)²⁸

Harita 7. İBB Park Bahçe ve Yeşil Alanlar Dairesi Başkanlığı, İstanbul'un Park ve Bahçelerindeki Sanat Envanteri ve Kent Öğeleri, YAYSİS.

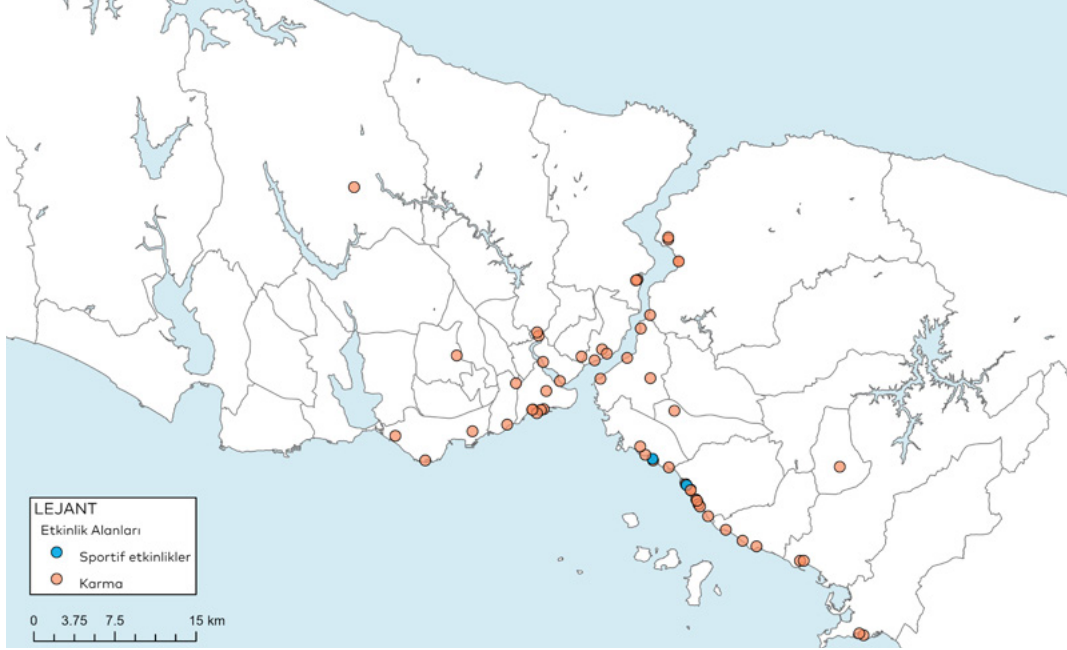


Kaynak: İBB Park Bahçe ve Yeşil Alanlar Dairesi Başkanlığı tarafından, YAYSİS.²⁹

²⁸ İBB Park Bahçe ve Yeşil Alanlar Dairesi Başkanlığı, YAYSİS (Kamusal Alanda Sanat Şefliği İstanbul'un Park ve Bahçelerindeki Sanat Envanteri Raporu 2023)

²⁹ İBB Park Bahçe ve Yeşil Alanlar Dairesi Başkanlığı tarafından, YAYSİS.

Harita 8. İBB Park Bahçe ve Yeşil Alanlar Dairesi Başkanlığı, İstanbul'un Park ve Bahçelerindeki Etkinlik Alanları , YAYSİS.



Kaynak: İBB Park Bahçe ve Yeşil Alanlar Dairesi Başkanlığı tarafından,YAYSİS.³⁰

Çoğulculuk ve Teşvik: Tasarım Yarışmaları

İstanbul Büyükşehir Belediyesi, "İstanbul Senin – Geleceğine Birlikte Karar Verelim" sloganıyla yürütülen ve katılımcı süreçle hazırlanan İstanbul Stratejik Planı'nın önemli ana temalarını belirlemiştir. Bu temalar;

- Ulaşılabilir İstanbul,
- Çevreye Duyarlılık,
- Üreten İstanbul,
- Paylaşan İstanbul,
- Finansal Sürdürülebilirlik,
- Katılımcı ve Yenilikçi Yönetim,
- Yaşayan İstanbul
- Eşsiz Miras olarak sıralanmıştır.

İstanbul Stratejik Planı çerçevesinde, kamusal alanda sanat çalışmalarlarıyla da katılımcı sürecin parçası olmak amaçlanmıştır. Bu doğrultuda, İstanbul'un kamusal alanlarında yer alacak sanat eserlerinin niteliğini arttırmak için katılımcı, yenilikçi ve şeffaf bir yarışma yöntemi benimsenmiştir. Bu yaklaşımla serbest rekabet ortamında nitelikli ve kimlik sahibi kamusal alanların oluşturulması hedeflenmektedir.

³⁰ İBB Park Bahçe ve Yeşil Alanlar Dairesi Başkanlığı tarafından,YAYSİS.

Sanat yapıtı yarışmaları, alanlara yerleştirilecek sanat eserleriyle, kentlilere alanın geçmişini ve kültürel değerlerini anlama ve deneyimleme fırsatı oluşturmaktadır. Özgün ve nitelikli eserlerin tasarımı ve seçimi, bu deneyimin kalitesini arttırırken, sanatçıların da yeteneklerini sergileyebilecekleri bir platform sunması, güzel sanatları teşvik etmesi sebebiyle oldukça önemlidir. Aynı zamanda sanatçıların, heykeltıraşların, mimarların ve diğer ilgili meslek gruplarının katılımıyla, sanatın ve tasarımın farklı disiplinlerinin bir araya gelmesine aracı olmaktadır. Bu çaba sanatın ve tasarımın çeşitliliğini arttırırken, sektördeki yeteneklerin ve bilgi birikiminin gelişimine katkı sağlamaktadır. Kamusal alanda sanat çalışmaları ve hedefleri doğrultusunda 2021 ve 2022 yıllarında iki yarışma ilan edilmiştir.

Kamusal sanat odaklı açılan yarışmalar:³¹

- Salgınlar ve Sağlık Emekçilerini Anma Mekanı Tasarım Yarışması, 2021
- İstanbul Senin- Yeşil Alanlarda Sanat Yapıtları Tasarımı Yarışması, 2022

“Salgınlar ve Sağlık Emekçilerini Anma Mekanı Tasarım Yarışması” Şişli ilçesinde yer alan Cumhuriyet Parkı’nı konu alarak, belirtilen alanda salgınlar ve sağlık emekçileri için bir anma mekanı tasarlanması hedefiyle ilan edilmiştir. Toplam 7 başvurunun olduğu yarışmada, Gürkan OKTA, Birge YILDIRIM OKTA, Burak ARİFOĞLU ’nun tasarladığı ‘iyilik’ başlıklı proje 1. Ödül sahibi olmaya hak kazanmıştır.

“İstanbul Senin, Yeşil Alanlarda Sanat Yapıtları Tasarımı Yarışması” ise Gülhane Parkı ve Sirkeci Parkı’nda sanat eserlerinin tasarlanmasıyla ilgilenmiştir. Bu eserler, 20. yüzyılın ilk yarısında İstanbul’un yanı sıra Türkiye’nin ortak kültürel hafızasında iz bırakmış önemli değerleri temsil etmektedir. Atatürk ve Harf Devrimi, Emrullah Ali Yıldız ve Vecihi Hürkuş, Mihri Rasim (Müşfik), Nazım Hikmet, Osman Hamdi Bey, Cemil Topuzlu ve Behiç Erkin gibi konular eserlerin tasarımını kapsamaktadır. Toplam 43 başvurunun olduğu yarışmada, Atatürk ve Harf Devrimi konulu sanat yapıtı ile Taner KESKİN, Reyna AKŞİRİN, Emrullah Ali Yıldız ve Vecihi Hürkuş konulu sanat yapıtı ile Ahmet UZUN, Mihri Rasim (Müşfik) konulu sanat yapıtı ile Ferit ÖZŞEN, Nazım Hikmet konulu sanat yapıtı ile Özgür TURHAN, Osman Hamdi Bey konulu sanat yapıtı ile Hüsnü Ertuğ ATLI, Cemil Topuzlu konulu sanat yapıtı ile Hüseyin Avni ALPARSAN, Behiç Erkin konulu sanat yapıtı ile Nevzat ATALAY 1. Ödül sahipleri olmuştur.

Yarışmalar sonucunda, seçilen sanat yapıtları yeşil alanlarla buluşarak İstanbul’un kamusal alanlarının sanatla ilişkisini güçlendirmiş ve çoğulcu katılım adına kente ivme kazandırmıştır.

²⁶ Yarışmaların detaylarına <https://konkur.istanbul/yarismalar/> web sitesinden ulaşılabilir.

Resim 21. Behiç Erkin Konulu Sanat Yapıtı, İstanbul Senin Yeşil Alanlarda Sanat Yapıtları Tasarımı Yarışması, Nevzat ATALAY, Silahtarağa Gençlik Parkı, 2023



Resim 22. Vecihi Hürkuş ve Emrullah Ali Yıldız Konulu Sanat Yapıtı, İstanbul Senin Yeşil Alanlarda Sanat Yapıtları Tasarımı Yarışması, Ahmet UZUN, Ayamama Yaşam Vadisi, 2023



Resim 23. Mihri (Müşfik) Rasim Konulu Sanat Yapıtı, İstanbul Senin Yeşil Alanlarda Sanat Yapıtları Tasarımı Yarışması, Ferit ÖZŞEN, Konaklar Parkı, 2023



Resim 24. Osman Hamdi Bey Konulu Sanat Yapıtı, İstanbul Senin Yeşil Alanlarda Sanat Yapıtları Tasarımı Yarışması, Ertuğ ATLI, Silahtarağa Gençlik Parkı, 2023



Yasal Dayanaklar

2863 sayılı Kültür ve Tabiat Varlıklarını Koruma Kanunu kapsamında sit alanları ve ören yerleri gibi alanlara ilişkin düzenlemeler ve 5846 sayılı Fikir ve Sanat Eserleri Kanunu, Türkiye’de fikri ve sanat eserlerinin korunması ve kullanılmasıyla ilgili temel yasaları oluşturmaktadır. Ancak, bu kapsam dışındaki kamusal alanların kullanımıyla ilgili genel bir düzenleme mevcut değildir. Oysa kamusal alanlarda kültürel öğelerin ve sanat eserlerinin yer almasının, toplumsal kültürün zenginliğini ve çeşitliliğini yansıtmak adına son derece önemli olduğu bilinmektedir.

Günümüzde İstanbul genelinde nitelikli çağdaş sanat eserlerinin azlığı ve bu sanat eserlerine ilişkin net bir düzenleme bulunmaması alanların kültürel ve sanatsal açıdan zenginleştirilmesi önünde büyük bir eksiklik teşkil etmektedir. Özellikle, kentlerin açık yeşil alanlarında, meydanlarında ve diğer kamusal alanlarında nitelikli çağdaş sanat eserlerine ve kültürel öğelere yer verilmesi, toplumun sanatla daha fazla etkileşim halinde olmasını sağlayacaktır.

Kamusal alanlarda yer alacak eserler özelinde seçim, tasarım ve yönetim süreçlerinde net bir çerçeve oluşturulmaması bu eserlerin elde edilmesinde önemli aksaklıklar oluşturmaktadır. Dolayısıyla, kamusal alanlarda kültür öğeleri ve sanat eserlerinin kullanımıyla ilgili kurallar ve düzenlemelerin oluşturulması toplumsal kültürün çeşitliliğinin ve zenginliğinin geliştirilmesi ve korunması açısından büyük önem taşımaktadır.

SONUÇ

İstanbul'un yeşil alanlarına yönelik son yıllardaki değişen yaklaşım, oyun ve sanatın kamusal alanın mekansal düzenlenmesinde önemli bir konumda yer almasını sağlamıştır. Bu yaklaşım, İstanbul'u oynanabilir, estetik açıdan zengin ve toplumsal olarak entegre bir kent haline getirme vizyonunu benimsemiş, bunu destekleyen rekreasyon ve kamusal sanat altyapısının bütünleşik bir stratejisini oluşturmuştur. Ancak, İstanbul'daki yoğun yapılaşma şehir merkezinde yaşayan birçok insanı doğayla buluşmak için kentin çeperine gitmek zorunda bırakmaktadır. Bu bağlamda, İstanbul'un yeşil alanlarının sürdürülebilir bir şekilde planlanması ve düzenlenmesi amacıyla İstanbul Yeşil Alan Yönetim Sistemi (YAYSİS) ve Strateji Belgesi gibi önemli adımlar atılmıştır.

Geleneksel çocuk oyunları, yapılandırılmış ve yapılandırılmamış oyun alanlarının kullanımları, zengin bir coğrafyaya sahip İstanbul'da kültürlerarası bağları güçlendirerek çocukların sosyal ve kültürel gelişimine önemli katkılarda bulunmaktadır. İstanbul Oyun Master Planı, Birleşmiş Milletler Çocuk Hakları Sözleşmesi'ne uygun bir şekilde çocukların katılım haklarına vurgu yapmaktadır. Aynı zamanda, engelli bireylerin topluma eşit katılımını destekleyerek, kentte kapsayıcı bir oyun deneyimi sunmayı hedeflemektedir. Oyun ve Rekreasyon Şefliği bünyesinde, tüm açık ve yeşil alanların çevreleri ile birlikte sağlıklı gelişimi için yapılan ve yapılacak çalışmalar, geleceğe yapılan ortak bir yatırım olarak görülmektedir.

Kamusal Alanda Sanat Çalışmaları kapsamında, sanatı yeşil alanlarda günlük yaşamın içinde İstanbullularla buluşturarak toplumda ortak sanat bilincinin oluşması hedefiyle projeler üretmek ve çalışmalar yapmak gün geçtikçe önemini artırmaktadır. İstanbul için yüksek sanatsal niteliklere sahip yapıtlarla kamusal mekanlar yaratmak ve sürdürmenin yanı sıra, kamusal mekanın sanatsal etkinlik ve atölye çalışmalarıyla zenginleştirilmesi doğrultusunda, kentlinin sanatla olan bağını güçlendirmek üzere çalışmalar sürdürülmektedir. Küresel kent örneklerine bakıldığında, açık alanlarda sergilenen çağdaş sanat eserleri sadece görsel bir varlık olmanın ötesine geçmekte ve toplumun sosyokültürel sorunlarına çözüm bulma sürecinde önemli bir rol oynamanın yanı sıra kentlinin kentle bağını güçlendirerek toplumsal farkındalığı geliştirmektedir. Ancak, İstanbul'da açık alanlardaki sanatla ilişki genellikle geleneksel sanatlar ve anıt heykellerle sınırlıdır. Kent ölçeğinde, sanatçının özgün tarzını yansıtan ve tüm sanat disiplinlerini kapsayan çağdaş sanat eserlerinin sayısı oldukça yetersizdir. Bu bağlamda, İstanbul'da nitelikli çağdaş sanat eserlerinin çeşitlendirilmesi ve bu eserlerin kentin dinamik yapısına uygun alanlarıyla buluşması önemlidir. Bu eserler, kent hafızasında önemli bir yer edinerek, kent içinde sanat yaşamının canlılığını artırır ve toplumun sanata olan ilgisini ve farkındalığını artırır. Söz konusu gereklilikler doğrultusunda, Parklar, Bahçeler

ve Yeşil Alanlar Dairesi Başkanlığı'nın sorumluluk alanlarında yer alan mevcut ve gelecekte üretilecek sanat eserlerinin sürdürülebilirliğini sağlama, kamusal alanda sanat eserlerinin daha yaygın hale gelmesini planlama, bu eserlerin envanterlerini oluşturma ve belgeleme, ve mevcut durumlarını iyileştirme hedefleri doğrultusunda Kamusal Alanda Sanat Şefliği kurulmuş olup faaliyetlerine kent bütününde devam etmektedir. İstanbul'un yeşil alanlarının nitelikli çağdaş sanat eserleriyle yeniden düşünülmesi, bu eserlerin anlam bakımından bağ kurabileceği uygun mekansal organizasyonun yapılması, kent içinde dinamik bir şekilde akan sanat yaşantısının oluşturulması başat hedefleriyle, ortak kent bilincine katkı sağlayacak ve kent hafızasında yer edinecek çalışmalar üretilmeye ve geliştirilmeye devam edilecektir.

Sonuç olarak, İstanbul'un yeşil alanlarında oyun ve sanatı merkeze alarak yapılan yenilikçi stratejiler, şehri sadece büyüyen bir metropol değil, aynı zamanda insan odaklı, yaşanabilir ve sanat dolu bir yer olarak düşünme/tasarlama misyonu doğrultusunda önemli adımlar atmaktadır. Bu stratejik yaklaşım, İstanbul'u günbegün sürdürülebilir, etkileyici ve kapsayıcı bir kent kimliğiyle güçlendirmeye yönelik atılacak önemli bir adım olarak değerlendirilmelidir.

